



PREFEITURA DE
Guarujá

**PRESTAÇÃO
DE CONTAS**

270
DIAS

**GUARUJÁ
AVANÇA**

QUADRO

Um total de **6.402 servidores**, sendo da Secretaria de Educação 3.119, da Secretaria de Saúde 1.585 e os demais 1.698, nas diversas secretarias.

SISTEMA ELETRÔNICO DE INFORMAÇÃO (SEI)

Iniciados os estudos e criado grupo de trabalho na Secretaria de Administração para a substituição dos processos em papel pelo Sistema Eletrônico de Informação (SEI), que será iniciado de maneira piloto na Diretoria de Compras. O sistema foi desenvolvido pelo Tribunal Regional Federal da 4ª Região (TRF4) e será cedido gratuitamente à Prefeitura.

PREGÃO ELETRÔNICO

A Secretaria lançou em setembro o sistema eletrônico de licitações, que dá mais agilidade e transparência para esta modalidade, ampliando as oportunidades de negócio e trazendo mais economia.

REDUÇÃO DE CUSTOS

Novos contratos e redução de custos com internet e água mineral vão economizar anualmente mais de meio milhão dos cofres públicos.

Internet: novo contrato para o fornecimento de internet prevê redução de R\$ 32 mil para R\$ 10 mil por mês (quase 70%). Outra economia, de R\$ 92 mil por ano, está sendo proporcionada por meio da redução de custos de tecnologia da informação, com ações específicas na área de internet.

E-mails: sistema de controle de e-mails institucionais e serviços de hospedagem e manutenção do site da Prefeitura, gerando economia de R\$ 100 mil anuais ao erário.

Água mineral: Redução de 34,69% - valor do galão de 20 litros passou de R\$ 13 para R\$ 8,49.

IMÓVEIS ALUGADOS

Avaliação de todas as concessões de uso de imóveis e áreas públicas outorgadas a entidades, que pode resultar em **economia de R\$ 1 milhão** aos cofres municipais.

REAJUSTE

Apresentação de proposta de reajuste salarial de 5,354% para os servidores; aumento do auxílio-alimentação de R\$ 575,00 para R\$ 600,00; repasse do passivo deixado do abono salarial (1,9%) em quatro parcelas; retomada a confecção de portarias das promoções horizontais e progressão funcionais já analisadas pela Comissão de Gestão de Carreiras e pagamento dos retroativos deixado com as promoções horizontais e progressão funcional; pagamento da primeira parcela do 13º salário em junho deste ano e reajuste de outros benefícios AAMU, GDEA, adicional de insalubridade, implantação no novo sistema de folha de pagamento.

COMPRAS

Reestruturação do Departamento de Compras, capacitando diversos servidores para atuarem como pregoeiros, dando mais agilidade nas licitações, como:

Urnas Funerárias; Abastecimento de Combustível; Fornecimento de Cal e Cimento; Gêneros Alimentícios; Operação Tapa Buraco; Fornecimento de Gás Liquefeito; Medicamento para Saúde, entre outras. Diversos desses processos estavam parados desde 2016.

ARRECADAÇÃO

Incremento ao sistema de arrecadação, com a celebração de contratos com os principais bancos do País, possibilitando um melhor gerenciamento e recebimento dos tributos, taxas e multas, inclusive através de canais de atendimento (ex: débito automático).

COMBUSTÍVEIS

Em procedimento inovador, a Secretaria formalizou contrato de controle e gerenciamento de abastecimento de veículos, por meio da utilização de cartão magnético e *software* de gerenciamento, visando otimizar o sistema, através de uma ferramenta eficiente de controle de gastos.

MEDICINA DO TRABALHO

Implantação de projeto inovador por meio da Medicina do Trabalho, em matricialidade com a Guarujá Previdência, em que será tratado o absenteísmo no serviço público, seu impacto econômico - bastante preocupante - e uma realidade que gera gastos públicos e afeta toda a população. Estão sendo mapeados no projeto, quais são os possíveis riscos e perigos à saúde dos trabalhadores relacionados às atividades desenvolvidas, de que adoecem e/ou sofrem acidentes.

TECNOLOGIA DA INFORMAÇÃO

- Capacitação e atualização tecnológica para todos os técnicos e estagiários envolvidos no atendimento de suporte técnico.

- Setorização da Diretoria de TI buscando uma maior produtividade;

- Aquisição de equipamentos e ferramentas;

- Projeto Check List de Tecnologia da Informação para melhoria de performance dos Ativos de Rede e do parque de máquinas da Prefeitura;



AÇÕES A SEREM IMPLEMENTADAS

Negociação

Mesa de negociação permanente com os sindicatos dos servidores, adotando instrumento normatizador e regulador da relação do Governo com o funcionalismo.

Modernização

Modernização do processo de trabalho, com implantação de sistemas tecnológicos capazes de agilizar o fluxo de informações e a qualidade das ações desenvolvidas.

Formação continuada

Criação de um programa de formação continuada para os servidores públicos, promovendo uma nova dinâmica organizacional baseada na promoção da qualificação e no desenvolvimento das pessoas, na perspectiva de constituição de um quadro permanente de gestores públicos.

Cooperação

Tratamento matricial aos projetos do Governo, garantindo cooperação e articulação das diferentes áreas e definindo com clareza os escopos e atribuições de cada uma delas.

Mudança cultural organizacional

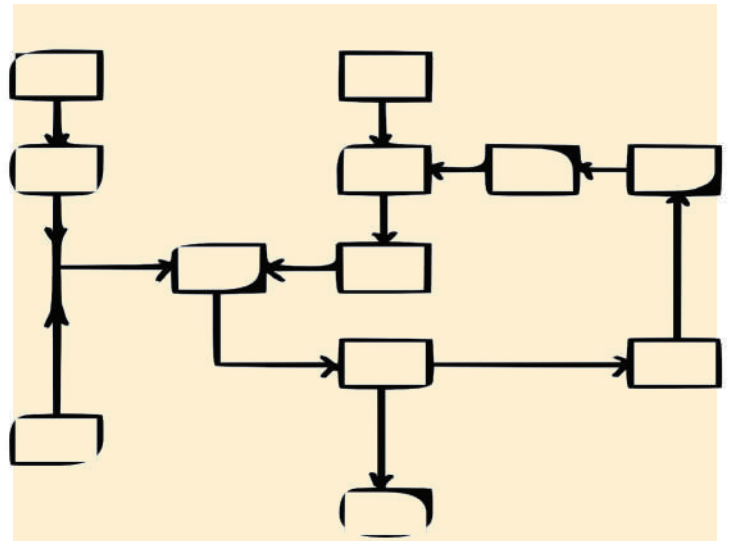
Implantação de um processo de mudança de cultura organizacional, visando romper com as posturas e procedimentos burocráticos e estimular novas atitudes do servidor, com ênfase na reflexão sobre o trabalho de integração das diferentes áreas da Prefeitura e na capacitação para ações transversais que articulem essas áreas.

Agilidade

Utilização dos sistemas de tecnologia de informação na busca de agilidade, simplificação das tarefas, redução de custos das operações e prestação direta e transparente de serviços e informações aos munícipes.

Saúde Ocupacional

Instituir o Programa de Restrição/ Readaptação, juntamente com a Autarquia Guarujá Previdência, promover a qualidade de vida no trabalho, aos servidores acometidos de limitações físicas ou mentais, proporcionando a compatibilidade de atribuições de modo que o servidor não perca sua capacidade laborativa, promovendo sua reinserção ao trabalho. Criação da Comissão Permanente Multiprofissional de Saúde Ocupacional, para acompanhamento dos processos de restrição e/ou readaptação.



Estrutura organizacional

Criação de uma nova estrutura organizacional que dê conta das especificidades do Programa de Governo e que diminua os níveis hierárquicos, garantindo que as decisões fluam mais rapidamente dentro da máquina administrativa.

Estatuto dos Servidores

Revisão da Lei Complementar nº 135/2012 – Estatuto dos Servidores, para dar melhor entendimento e adequação da legislação às matérias que envolvem os servidores.



Concurso Público

Efetuar estudos para realização de Concurso Público nas diversas áreas da Prefeitura, considerando a proximidade das primeiras aposentadorias junto à Autarquia.

EMISSÃO DE PARECERES

127

referentes à prestação de contas do Terceiro Setor

66

de adiantamento no segundo quadrimestre

TOTAL
193

pareceres de janeiro a setembro

OUTRAS ATIVIDADES

Tempo recorde na Prestação de contas das entidades do Terceiro Setor junto ao Sistema do Tribunal de Contas do Estado (TCE)

Primeira vez de atendimento ao prazo (30 de junho de 2017), estabelecido pelo órgão fiscalizador.

Seis análises de verificação do cumprimento da legislação em relação aos procedimentos licitatórios.

Redução de mais de R\$ 1, 4 milhão até julho de 2017, 25% da diferença entre os saldos de conciliação bancária

Participação de cursos do Tribunal de Contas para atualização do quadro funcional e aumento da eficiência à gestão pública.

Atendimento da Lei da Transparência e de acesso à informação.



Acompanhamento da gestão fiscal, financeira, orçamentária, contábil e operacional com a emissão de relatórios, alertas e notificações, entre outros.

OUVIDORIA

ATENDIMENTOS

4.142

atendimentos registrados de janeiro a setembro

Destes, 3.006 foram fechadas
Total: 73% de resolutividade

ITEM A ITEM

678 denúncias abertas; 530 fechadas
(78% dos casos solucionados)

198 pedidos de iluminação pública abertos; 129 fechados
(65% solucionados)

1.671 reclamações efetuadas; 1.181 fechadas
(71% solucionados)

1.199 solicitações abertas; 59 fechadas
(68% solucionadas)

204 pedidos de informações; 195 fechados
(96% solucionados)

72 sugestões abertas; 59 fechadas
(82% solucionadas)

120 elogios abertos; 99 fechados
(83% solucionados)

PROJETOS DESENVOLVIDOS

Ouvidoria Itinerante

Projeto que visa ir ao encontro do município, facilitando a comunicação com a Prefeitura

Acolhe reclamações e sugestões gerando os boletins cidadãos

Promove ainda visitas às escolas, faculdades, condomínios

Ações Diversas

Participação nas campanhas de conscientização, a exemplo do descarte irregular de lixo.

Parcerias: colocação de placas de "Proibido Descarte de Resíduos"; e revitalização de Praças

Campanha de maus tratos aos animais nas redes sociais e outros canais

Criação de *WhatsApp* entre os gestores municipais para agilizar procedimentos

Café com o Ouvidor

Demonstra disponibilidade da gestão em ouvir o cidadão e intermediar conflitos

Recebe representantes de diversos seguimentos

Atua como um regulador social em diversas áreas

Projeto Cidadão Anônimo

Serve de ferramenta para verificar possíveis falhas de atendimento e estruturais em unidades visitadas. Colaboradores percorrem de forma anônima diversos equipamentos considerados pontos críticos

Ações Futuras

Capacitação dos colaboradores da Ouvidoria.

Adesão ao Programa de Fortalecimento das Ouvidorias

Manual da Ouvidoria de Guarujá e Instrução Normativa

COORDENAÇÃO GOVERNAMENTAL

Responsável pela coordenação de todas as secretarias municipais, dá andamento aos principais projetos e ações desenvolvidos pela Prefeitura, como o Programa de Recuperação Fiscal (Refis); iluminação pública; permissões de uso; Porto; Retroporto; Aeroporto; transporte público; negociações com grandes empresas; frentes de trabalho; parcelamento de dívidas atrasadas; Procedimento de Manifestação de Interesse (PMI) do Saneamento Básico; o trabalho orçamentário de contingenciamento de despesas, entre outros.

A secretaria também reúne em sua estrutura organizacional assessorias que promovem políticas públicas junto às comunidades. Entre os trabalhos realizados por essas assessorias desde o início do ano, destacam-se:

AÇÕES DA ASSESSORIA DE APOIO AOS CONSELHOS

Atua para encurtar o espaço entre Poder Público e sociedade civil. Reestrutura e coordena os mais de 20 conselhos existentes no Município e atua na reativação de conselhos inativos, tendo como meta dar voz a segmentos importantes, que não se fazem representar no momento. Em breve, expediente de forma integral na Casa dos Conselhos, proporcionando o contato direto com os presidentes.

ASSESSORIA DE POLÍTICAS PÚBLICAS DA IGUALDADE RACIAL

Semana da Igualdade Racial – de 14 a 18 de agosto

Atividades da Semana - Hip Hop, Capoeira, Jiu Jitsu, Feira de Arte Negra, Grupo Afro Paracumde, Oficina de Arte com artesanato trazido do nordeste (Mestre Bonfim), palestras e informações à comunidade. Evento aconteceu no Teatro Procópio Ferreira e na Comunidade Conceiçãozinha. Do evento surgiu o Programa Conexão Urbana.

ASSESSORIA DE POLÍTICAS PÚBLICAS PARA A JUVENTUDE

Atua para garantir a participação dos jovens nas questões relacionadas às políticas públicas para a Juventude do Município. Público alvo de 15 a 29 anos.

Atividades realizadas

- Papo Jovem;
- Liderança Jovem;
- Juventude Bairro a Bairro;
- Juventude com Fé;
- 1º Semana da Juventude na Câmara Municipal: criado pela lei complementar n° 209/2017, que tem como intuito aflorar o engajamento dos jovens com relação à cidadania;
- Encontro de Danças da Assessoria de Políticas Públicas de Juventude, com a participação de 25 grupos de dança;
- Encontro nacional de gestores municipais em Brasília; evento proporcionou capacitação aos programas: ID Jovem, Estação Juventude e Plano Juventude Viva;
- Espaço Permanente para execução das políticas públicas: centro de referência "Maestro Pierre Lopez Ferraz", na Vila Áurea;

ASSESSORIA DE POLÍTICAS PÚBLICAS PARA MULHERES

Capacitação

24 Promotoras Legais Populares formadas
Outras **60 vagas** disponibilizadas na última turma (iniciada em 12/09)
100 formandas no curso de Recepcionista e Atendimento

Ações realizadas

- Mês da Mulher: visitas às comunidades e parcerias para as atividades
- Rodas de Conversa sobre os temas: Direitos da Pessoa com Deficiência; Lei Maria da Penha; Papel da Mulher na Sociedade; Educação e Cidadania; Economia Solidária e Geração de Renda
- Participação em eventos sobre o Empoderamento das Mulheres
- Realização da Tarde de Lazer, com promotoras legais

PALESTRAS

388 pessoas participaram

Cerca de **20 temas**: Segurança Pública, Defesa da Mulher, Técnicas de Defesa Pessoal, Assédio Moral e Sexual, Tipos de União, Guarda Compartilhada, Funcionamento dos Serviços de Saúde, planejamento Familiar, Estatuto da Criança e do Adolescente, Programa ID Jovem, Direitos da Mulher, Cadastro Único, Direitos do Idoso, Educação Infantil, entre outros.

ASSESSORIA DE POLÍTICAS PÚBLICAS DA PESSOA COM DEFICIÊNCIA

Projetos e Ações Realizadas

- "Praia Acessível – Esporte Para Todos" - Organização, execução e planejamento visando as ações integradas entre secretarias
- Acompanhamento diário das obras de adequação na Praia da Enseada: eliminação de obstáculos arquitetônicos e a implantação de rampas;
- Apoio e participação nas Assembleias Ordinárias do Conselho Municipal dos Direitos da Pessoa com Deficiência;
- Visitas às entidades que assistem as pessoas com deficiência como: a Associação dos Deficientes da Ilha de Santo Amaro – ADISA, APAE, APBS, Residência Inclusiva etc;
- Atendimento ao grupo de mães de crianças com deficiência, sobre: transporte escolar adaptado, com a presença com representantes de secretarias, junto às mães e responsáveis de assistidos pelas entidades APAE, CRPI e APAAG.
- Reunião com Grupo "Acolhe Autismo" de Santos e "União Autista do Guarujá": implantação de uma clínica-escola para autistas em Guarujá;
- Apoio logístico no "1º Seminário de Sensibilização e Conscientização da Necessidade de Adequação às Normas de Acessibilidade no Guarujá";

Ações futuras:

- Padronização das calçadas (Em fase de formatação)
- Implantação do Centro Municipal de Inclusão (em fase de estudos técnicos)
- Fiscalização das reservas de vagas de estacionamento para pessoas com deficiência (em planejamento)
- Praça Acessível: espaço público com acessibilidade total, que será modelo às demais na Cidade;
- Igreja Acessível: viabilização junto às instituições religiosas, das adequações necessárias para as pessoas com deficiência;
- Escola Acessível: adequação dos próprios públicos de educação visando a melhor integração dos alunos com deficiência;
- Plano Municipal de Acessibilidade: retomada da Comissão Permanente que trata da formatação, finalização e implantação dos princípios que regerão as ações governamentais nas questões que envolvem acessibilidade em âmbito municipal
- Academia Municipal Adaptada: a ser instalada nas dependências da ADISA, para atender a população de forma humanizada, com equipamentos de qualidade em atividades supervisionadas, gerando mais qualidade de vida e saúde



TEATRO

Foi registrado número recorde de espectadores, que saltou de 13.671 de janeiro a agosto de 2016 para 21.501 no mesmo período deste ano. Com uma programação diversificada, atualmente trabalha a formação de público com a temporada de espetáculos, que vem dando grande resultado com cias/grupos locais e a realização de parcerias com os clubes de assinantes de jornais. Oferece ainda a seguintes atividades:

- Ensaio da Banda Musical aberto ao público;
- Aulas de piano;
- Ensaio do Coral Municipal aberto ao público;
- Conta ainda com a Galeria de Arte Wega Nery

ANFITEATRO

O espaço sedia hoje o **Ponto MIS – Guarujá (Museu da Imagem e do Som)** e com isso passou a ter novas atribuições em difundir e popularizar a cultura do audiovisual. Também oferece cursos e oficinas, e recebe apresentações e pequenas mostras ligadas a arte e cultura.

Cursos: artesanato, teatro adulto e infantil, canto I e II, teatro projeto GCM e a partir de outubro receberá parte do projeto de formação musical, que resgatará a Banda Marcial Municipal.

CORAL

26 integrantes

O Coral Municipal de Guarujá foi reformulado com uma proposta de diversificar e qualificar seu repertório. O grupo conta com uma programação para diversos locais da Cidade, datas comemorativas e eventos fora de Guarujá.

CONSELHO MUNICIPAL DE POLÍTICA CULTURAL

Deliberativo, fiscalizador e com eleições diretas por segmento, atualmente realiza reuniões mensais junto à Secult na elaboração do Plano Municipal de Cultura. Encontra-se em fase de eleição para alguns segmentos em vacância.

EQUIPAMENTOS

Sede da Secretaria:

Av. Dom Pedro, 350, Jardim Tejereba, Enseada, Guarujá
Anexo da Secretaria - Artesanato: Rua Washington, 227
- Vila Maia, Guarujá

Teatro Municipal Procópio Ferreira: Av. Dom Pedro, 350,
Jardim Tejereba, Enseada, Guarujá

Anfiteatro Ferreira Sampaio: Av. Oswaldo Aranha, 800,
Jardim Boa Esperança, Vicente de Carvalho, Guarujá

Museu da Fortaleza da Barra: Rua Messias Borges, 380,
Santa Cruz dos Navegantes, Guarujá

Usina Hip Hop: Rua Duque de Caxias, 470, Parque Estuário, Guarujá

MUSEU

Este ano, para melhor zelar pelo museu e recepcionar os visitantes, a Secult, em parceria com as secretarias de Turismo, Meio Ambiente, Esportes, Saúde, Exército Brasileiro e vereadores do bairro, firmou parcerias que resultaram em um calendário de manutenção do museu. O primeiro mutirão de limpeza, em parceria com o Exército e demais secretarias, ocorreu no dia 21 de março, e a ação vem seguindo com a parceria do Exército e Amigos do Museu.

Evolução no número de visitantes/anual

2009	2010	2011	2012	2013	2014	2015	2016	2017
-	-	-	-	4.220	3.200	6.900	7.200	6.197 (até agosto)

PAVILHÃO DA MARIA FUMAÇA

Está passando por revitalização, sendo recuperado e em breve voltará a atender os munícipes e visitantes com a história da Maria Fumaça.

USINA HIP HOP

Conta com um estúdio de gravação em fase de instalação, que deverá ser inaugurado e disponibilizado à população em breve. Atualmente o espaço atende ao projeto Geladeira Cultural e abriga ainda cursos e oficinas, recebendo ensaios e apresentações ligadas à arte e cultura de artistas da Cidade. A partir de outubro receberá parte do projeto de formação musical, que resgatará a Banda Marcial Municipal.

BANDA MUSICAL

46 integrantes

Foi instituído este ano o Decreto 12.251, atualmente em fase de regulamentação, que institui na Cidade a **"Orquestra Sinfônica de Guarujá"** por meio do Decreto. Além de concertos, a Banda/Orquestra desenvolve projetos socioeducativos, apresentando concertos didáticos para estudantes da rede pública, procurando despertar neles o interesse pela música instrumental. A partir de outubro desenvolverá o projeto de formação musical, resgatando a Banda Marcial Municipal, sendo base para a Orquestra, com cursos de musicalização, trompete, trombone, percussão e violão nos equipamentos da Secretaria de Cultura (Anfiteatro Ferreira Sampaio e Usina Hip Hop).

PLANO MUNICIPAL DE CULTURA

Norteador de ações, metas, programas e atividades para o Município nos próximos 10 anos. Com a realização de 13 audiências públicas, sendo nove setoriais e quatro territoriais, conseguiu atingir mais de 150 propostas para sua elaboração. Foi instituído novo grupo de trabalho por meio do Decreto 12.272/2017, e mais duas audiências públicas deverão ser realizadas com os 10 segmentos que compõem o Conselho Municipal de Políticas Culturais – a primeira em 30 de setembro e a segunda em 7 de outubro. Cabe neste momento sua sistematização, e após análise jurídica da Advocacia Geral do Município, será encaminhado ao chefe do Executivo e posteriormente à Câmara Municipal para transformação em Lei Municipal.

FEIRA DE ARTESANATO E MÚSICA NAS PRAÇAS

(de quinta a domingo)

Desburocratização da autorização para artistas utilizarem o espaço da feira da Praça das Bandeiras, e foi criada em janeiro a feira da Praça Yolanda Rodrigues.

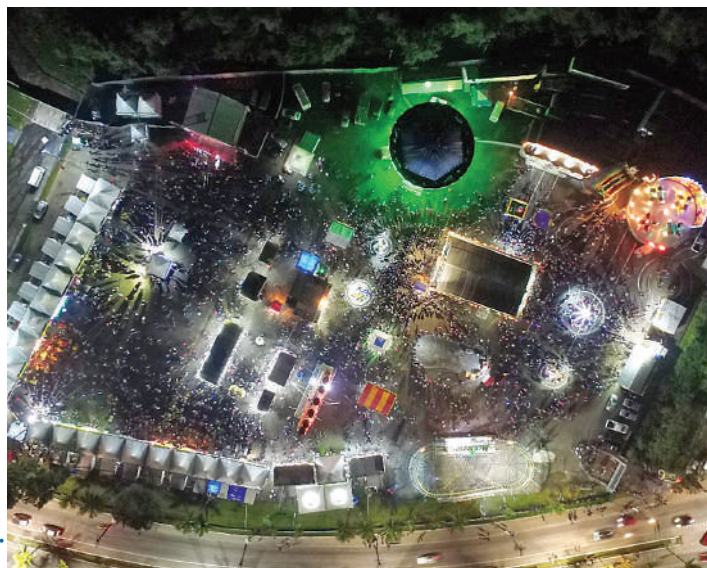
CURSOS E OFICINAS

Piano, artesanato, canto, teatro (adulto, infantil e laboratório de direção teatral), circo, patrimônio histórico, rabeça - 415 atendimentos por mês.

FESTIVIDADES E EVENTOS

Oficiais – realização , corealização e apoio 2017:

- Live DJ's Guarujá (14/1)
- Dia do Padroeiro (15/1)
- Cinema na Praça – Cine Ticket Cultura e Cine em Cena no Ar (1/2 a 5/2)
- Festa de Yemanjá (2 e 3/2) - teve redução de custo de mais de R\$ 86 mil, em relação aos valores praticados no ano passado (R\$ 115.761,79).
- Festa de posse da Corte Carnavalesca (17/2)
- Carnaval de bandas e blocos (18 a 28/2)
- Guarujá Mix (11/2 a 5/3)
- Mantendo o Hip Hop Vivo (25/2)
- Encontro Cultural Afro e Sarau Folia (25/2)
- Oficina Mazzaropi (9/3)
- Minas do Hip Hop (11/3)
- Semana Caiçara (18/3)
- Dia do Teatro e do Circo (27/3)
- Projeto Pérolas do Guarujá – Obras de Jayme (28/3)
- João Carlos Martins e Orquestra Bachiana (08/4)
- Fest Music Kids (22/4)
- Circuito SESC de Artes (29/4)
- TOPLOBA (29/4)
- Dia do Trabalhador (01/5)
- Projeto Pérolas de Guarujá: A vida de Alice (25/5)
- Ciranda das Artes - Estreia (27/5)
- Dia Mundial do Meio Ambiente (05/6)
- **Festão Junino (15/6)**
- Teatro em Cena - Projeto
- Vernissage - Poética da Matéria (29/6)
- Sapatinhos Solidários (05/7)
- Terreirão do Samba - Estreia (08/7)
- Dia do Rock (13/7)
- 1º Festival de Pipas - Estreia (22 e 23/7)
- Festão Nordestino (21/7)
- Cine Autorama (28 e 29/7)
- Festival de Música Autoral de Guarujá - Projeto
- Ação do Coração (02/8)
- Oficina de Patrimônio Cultural (4 e 5/8)
- Inverno Gospel (10/8)
- Terreirão do Samba 2ª Edição (12/8)
- Oficina de Fotografia (15/8)
- Projeto Pérolas de Guarujá - Mestre Sombra (17/8)
- Dia do Folclore (27/8)
- Ciranda das Artes 2ª Edição (29/8)
- Festival de Teatro - Projeto
- Terreirão do Samba 3ª Edição (09/9)
- Pérolas da Literatura - Projeto
- 1º Poesia Power - Primavera (22 e 23/9)



GUARDA CIVIL MUNICIPAL

Operação Próprios Públicos

A GCM atuou fortemente na contenção da invasão e vandalismo dentro das unidades com a operação próprios públicos.

Plano de Carreira

Estão sendo realizados estudos e reuniões com o objetivo de efetivar a criação do Plano de Carreira dos Servidores da GCM, e com isso fortalecer ainda mais a instituição.

Regulamentação da Lei 13.022

A Lei 13.022 amplia a importância e a atuação da GCM, e a Prefeitura está em pleno processo de regularização e adequação dessa lei em âmbito municipal para que a Guarda seja melhor estruturada, inclusive com armamento do efetivo.

Projetos Sociais

A GCM vem desenvolvendo com êxito projetos direcionados a crianças e adolescentes com a filosofia de prevenção à violência, uso e abuso de drogas e conscientização à cidadania, através de oficinas esportivas e culturais, como futsal, judô, karatê, teatro etc.

Base Integrada de Segurança

Inaugurada em junho, foi instalada no local onde se encontrava o carro fúnebre de Santos Dumont. A Base Integrada de Segurança vem reduzindo drasticamente as ações delituosas no Centro do Guarujá, trazendo uma enorme sensação de segurança para os comerciantes locais, população e turistas, além de abrigar um PIT (Posto de Informações Turísticas), em parceria com a Secretaria de Turismo.



Operação Independência

Operação realizada durante o feriado de 7 de setembro pela GCM, Polícia Militar e Secretaria Municipal de Finanças. Realizadas 682 ações, sendo 648 orientações sobre circulação de bicicletas no calçadão, som abusivo e presença de animais na praia; 39 autuações de transporte, três devido a infrações de trânsito e duas autuações de comércio irregular.

FORÇA-TAREFA

Atendimentos

3 mil atendimentos da Força-Tarefa desde o início do ano.

Operação Dignidade

Operação que visa orientar, recambiar e dar dignidade às pessoas em situação de rua. Desde o início do ano foram realizados cerca de 1.700 atendimentos, entre abordagens, encaminhamentos às unidades de assistência social, verificação de procurados da Justiça, recâmbio às cidades de origem e menores encaminhados aos órgãos competentes.

Operação Limite e Respeito

Operação que coíbe eventos que caracterizam perturbação do sossego. Efetuadas mais de 1.050 ações em comércio, residências, veículos, vias públicas, igrejas etc.



Operação Sustentabilidade/Legalidade

Tem como objetivo coibir invasões ilegais, moradias irregulares e levantamento dessas áreas para atuação no congelamento dessas invasões. Entre vistorias, intimações e demolições foram realizadas aproximadamente 400 ações desde o início do ano.

Operação Visibilidade

Atuação conjunta da GCM, PM e demais órgãos em diversos eventos pela Cidade, como por exemplo o Carnaval. Entre vistorias, averiguações, apoio à fiscalização, apoio à fila da balsa e Ditran foram mais de 100 atuações até o momento.

DEFESA CIVIL

Atendimentos

De janeiro a setembro foram atendidas 104 ocorrências de sinistros naturais e tecnológicos, como deslizamentos, queda de árvore, vendavais, danos estruturais a edificações, desastres em obras civis, tombamento de fios e postes, incêndio, fogo em mata e vistoria preventiva. Não foram registrados óbitos. Confira os números:

Ocorrências

Janeiro - 26 no total:

10 deslizamentos, 4 danos estruturais a edificações, 9 quedas de árvore, 1 tombamento de fios e postes, 1 desastre em obras civis e 1 vistoria preventiva.

Fevereiro - 5 no total:

2 deslizamentos, 1 dano estrutural a edificações e 2 quedas de árvores.

Março - 35 no total:

16 deslizamentos, 2 danos estruturais a edificações, 13 quedas de árvore e 4 vistorias preventivas.

Abril - 12 no total:

6 deslizamentos, 2 danos estruturais a edificações, 1 queda de árvore e 3 vistorias preventivas.

Mai - 9 no total:

3 danos estruturais a edificações, 3 quedas de árvore e 3 vistorias preventivas.

Junho - 2 no total:

2 vistorias preventivas.

Julho - 3 no total:

2 danos estruturais a edificações e 1 fogo em mata.

Agosto - 6 no total:

1 dano estrutural a edificação, 1 fogo em mata, 1 incêndio, 1 tombamento de fios e postes e 2 vistorias preventivas.

Setembro - 7 no total:

2 danos estruturais a edificações, 1 queda de árvore, 1 vistoria preventiva, 1 incêndio e 2 fogos em mata.

TRÂNSITO

Mobilidade Urbana

Foi apresentado o Plano de Mobilidade Urbana atualizado para enquadramento à Lei de Mobilidade Urbana e Lei de Polo Gerador.

Operação Recepção

Foram realizadas inúmeras operações com o apoio da Força-Tarefa e Guarda Civil relacionadas à chegada e saída dos turistas em nossa cidade, garantindo uma maior fluidez e segurança a todos nos finais de semana e feriados.

Operação Fila da Balsa

Operação constante de organização e ordenamento da fila da balsa para coibir principalmente os fura-filas, tendo o apoio total da GCM e Força-Tarefa.

Revisão da Sinalização Viária

Iniciada com alterações de mão de direção, vagas de estacionamento, recuperação de parte da sinalização de solo com pinturas de faixas e lombadas, além da sinalização vertical (placas) e semaforica.

Transporte Público

Fiscalização rotineira do contrato com a Translitoral. A fiscalização presencial na garagem ocorre uma vez por semana. Valor da tarifa retomou ao cobrado até meados de dezembro 2016 (R\$ 3,20).

Frota

A frota da Diretoria de Trânsito e Transportes foi incrementada com mais três veículos. Um caminhão para pintura de vias que se encontrava sem uso na Garagem Municipal e um guincho foram colocados em operação.

Pátio de apreensão

Foi iniciada a reorganização do Pátio Municipal.

Veículos abandonados

Iniciados os procedimentos para a retirada gradativa e planejada de veículos e sucatas de veículos abandonados em vias públicas.

Zona Azul

O edital para abertura do processo licitatório está revisado, carecendo apenas de adequações para ajustes finais.

Convênio Trânsito

Convênio assinado em 19 de setembro prevê um aporte de R\$ 1,293 milhão do Governo do Estado o Município para a realização de 70 intervenções no trânsito, que incluem adequação de calçadas, campanhas educativas, melhoria em semáforos, sinalização, rotatórias e ciclovias.

Policimento

A secretaria vem mantendo diálogos e discussões positivas com a Polícia Militar e demais atores referente à construção do 21º Batalhão da Polícia Militar na Enseada, além de ter conquistado a manutenção do policiamento ambiental em Guarujá.



PROTEÇÃO SOCIAL BÁSICA

CRAS Enseada

120 famílias em acompanhamento familiar
1.756 pessoas atendidas na Acolhida Social
659 participantes em palestras, oficinas e atividades socioculturais

43 usuários atendidos semanalmente nas atividades do Serviço de Convivência e - Fortalecimento de Vínculos para adolescentes e idosos

CRAS Morrinhos

153 famílias em acompanhamento familiar.
1.158 pessoas atendidas na Acolhida Social
1.237 pessoas que participaram de palestras, oficinas e atividades socioculturais – no Serviço de Convivência e Fortalecimento de Vínculos para criança, adolescentes, jovens e idosos:

194 usuários com atendimento semanal através de oficinas lúdicas, socioeducativas, de jogos recreativos e eventos socioculturais.

CRAS Santa Rosa

188 famílias em acompanhamento familiar
1.341 pessoas atendidas na Acolhida Social
818 pessoas que participaram de palestras, oficinas e atividades socioculturais, no Serviço de Convivência e Fortalecimento de Vínculos para crianças, adolescentes, jovens e idosos. Atendimento semanal em: oficinas, palestras, eventos e atividades socioculturais.

CRAS Vicente de Carvalho

111 famílias em acompanhamento familiar.
1.268 pessoas atendidas na Acolhida Social.
550 pessoas que participaram de palestras, oficinas e atividades socioculturais.
25 participantes no Serviço de Convivência e Fortalecimento de Vínculos para adolescentes, com atendimento semanal através de oficinas, palestras, eventos e atividades socioculturais.

CATI

1.236 pessoas atendidas em serviços sociais; esportivos, de lazer, saúde, socioeducativos, com os eixos: saúde e o empoderamento do idoso. Eventos realizados: Dia das Mães, Páscoa, e participação nos Jogos Regionais dos Idosos.

Vale Transporte

10.444 atendimentos

1.849 cartões ativos para titulares e acompanhantes

Casa de Acolhimento II Masculino

12 vagas para adolescente masculino (12 a 18 anos incompletos)

Média diária de **4 atendimentos**

33 atendidos até agosto.

DIRETORIA DE PROTEÇÃO SOCIAL ESPECIAL

Gestão Administrativa

Regularização do suprimento de insumos básicos às unidades de acolhimento: alimentos não perecíveis, carnes, pão, hortifrutigranjeiros, material de limpeza e descartáveis.

Ampliação de equipe na Diretoria de Proteção Social Especial;

Eventos

Campanha Municipal de Combate ao Abuso e Exploração Sexual contra Crianças e Adolescentes, alusiva ao dia 18 de Maio

Atividades: Caminhada no Centro - Guaruja (120 pessoas); Palestra no Teatro Procópio, para profissionais da rede de atenção a criança/adolescente (150 pessoas); Oficinas socioeducativas aos usuários do CREAS (16 pessoas).

Enfrentamento à exploração do trabalho infantil

Atividades: sensibilização da comunidade, roda e oficina de catavento em 2 escolas estaduais (23 pessoas); Encontro para mobilização de profissionais da rede de atenção à criança/adolescente (25 pessoas); e panfletagem na Praça 14 Bis (mais de 200 pessoas).

Unidades de Média Complexidade (Proteção Social)

Creas: 311 atendimentos por mês;
445 famílias acompanhadas até agosto
Reestruturação do serviço de Abordagem Social para crianças e adolescentes (e andamento); recomposição de equipe e implementação do programa "Ações Estratégicas do Programa de Erradicação do Trabalho Infantil"; reorganização do protocolo de gestão integrada dos serviços ofertados no CREAS.

Centro Pop

52 atendimentos por mês

480 pessoas atendidas até agosto.

Ações: Aprimoramento do protocolo entre os serviços do Centro POP e a Unidade José Calherani

"Albergue Municipal", para acolhimento de pessoas em situação de rua; manutenção de equipamentos e instalações; suprimento de insumos básicos

Casa de Acolhimento III Feminino

8 vagas para crianças (12 a 18 anos incompletos)

Média diária de **2 atendimentos**

16 pessoas atendidas até agosto

Ações: locação de imóveis adequados à oferta de 20 vagas por unidade, reparos de equipamentos; suprimento de insumos básicos



Unidades de Alta Complexidade

- **Acolhimento institucional**

(Proteção Social)

Residência Inclusiva

Capacidade para **6 vagas**

(pessoas com deficiência)

9 pessoas atendidas até agosto

Ações: em tratativa para locação de novo imóvel, com oferta de 10 vagas; reparos em instalações; suprimento de insumos básicos às atividades desenvolvidas.

Antigo "Albergue - Unidade José Calherani"

Capacidade: 50 vagas

(adulto em situação de rua)

Média diária de **26 atendimentos**.

391 pessoas atendidas (até agosto).

Ações: reforma e pintura do espaço atual; manutenção e reparo de equipamentos e instalações; suprimento de insumos básicos; revisão do protocolo entre os serviços do Centro POP e Albergue.

Casa de Acolhimento I

20 vagas disponíveis para crianças de até 12 anos (incompletos)

Média diária de **4 atendimentos**

30 pessoas atendidas até agosto

Ações: readequação do espaço para oferta de 20 vagas na unidade atual, manutenção nos equipamentos; suprimento de insumos básicos



DIRETORIA DE GESTÃO INTEGRADA E PLANEJAMENTO

Planejamento

Diagnóstico de vulnerabilidade das famílias atendidas pelos serviços de proteção social básica;

Perfil de crianças e adolescentes em acolhimento institucional da rede público-privada; de idosos em acolhimento institucional da rede público-privada;

Reativação do Grupo Gestor Intersectorial do Programa Bolsa Família;

Alimentação do cadastro único de programas sociais;

Repasse financeiro com acompanhamento técnico e visitas institucionais às entidades

Localção

Conselho Tutelar de Guarujá terá uma nova sede. Processo deve ser finalizado neste semestre

Conselho Tutelar de Vicente de Carvalho com imóvel próprio. Será na Antiga Base da Polícia Militar – Vila Áurea

Educação

103 servidores de nível fundamental e médio sobre o SUAS; mais 30 funcionários prestadores de serviços das unidades de atendimento da rede socioassistencial sobre Política Pública de Assistência Social.

Atendimento

Casa Cai: 10.747 atendimentos realizados até agosto.

DIRETORIA DE SEGURANÇA ALIMENTAR E NUTRICIONAL

Programa de Aquisição de Alimentos

Doação de mais de 12 toneladas da Associação de Agricultores Familiares de Guarujá

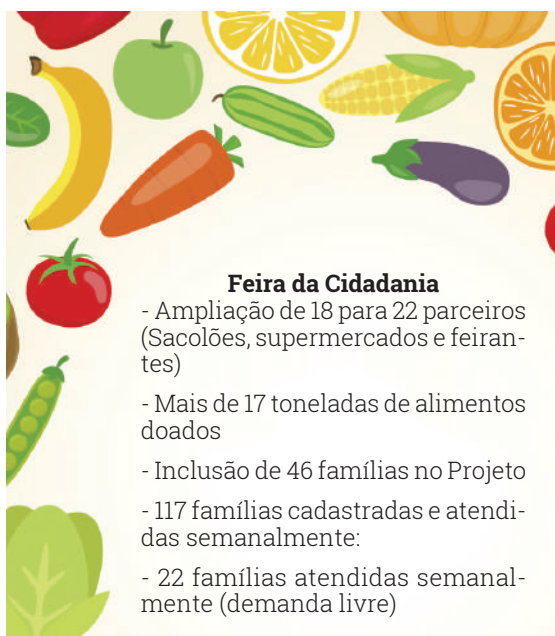
Beneficiados: 10 equipamentos sócio assistenciais, 2 restaurantes populares, 2 entidades e 85 famílias em vulnerabilidade social.



Projeto Sabor e Renda

50 Oficinas de culinária de aproveitamento integral dos alimentos

286 participantes



Feira da Cidadania

- Ampliação de 18 para 22 parceiros (Sacolões, supermercados e feirantes)

- Mais de 17 toneladas de alimentos doados

- Inclusão de 46 famílias no Projeto

- 117 famílias cadastradas e atendidas semanalmente;

- 22 famílias atendidas semanalmente (demanda livre)

Restaurantes Populares

Renovação do Termo de Colaboração com Lar Espírita Cristão Elizabeth para administração do Restaurante Popular Tibério Birolini por mais 6 meses.

Total de refeições servidas

Tibério Birolini: 108.550
Bom Prato: 201.600 almoços, mais 25.050 cafés da manhã.

Cestas de alimentos
68 famílias atendidas
24 cestas de alimentos
44 kits de alimentos

Pesquisa Insegurança Alimentar e Nutricional

Já iniciada junto às famílias inscritas no Cad Único e beneficiários do Bolsa Família

EMPREENDEDORISMO

O programa Microempreendedor Individual (MEI) continua sendo impulsionado, com agilidade nos procedimentos técnicos como o zoneamento, registro e liberação do alvará, além de ações de orientação e capacitação de novos empreendedores

14.816

é o número total de microempreendedores individuais do Município

300

é a média do número de pessoas atendidas mensalmente na Sala do Empreendedor

85

novos alvarás são emitidos por mês para novos MEI's no Ceacom

1.449

novos MEI's foram criados desde o início do ano, superando a meta estabelecida pelo PPA de 2016



MÊS DO EMPREENDEDOR GUARUJÁ

O 1º Mês do Empreendedor Guarujá tem início em 5 de outubro, com a inauguração do Sebrae Aqui, e segue até 31 de outubro com 30 ações pela Cidade, como palestras, cursos, oficinas, novos projetos, feiras solidárias e atos públicos voltados ao fomento do empreendedorismo.

CIRCUITO EMPREENDEDOR

Projeto que visa levar às comunidades serviços e conteúdos focados na capacitação empreendedora, o Circuito tem sido presença garantida nos Caecs em Ação.

SEMANA SEBRAE

Projeto que traz mensalmente a base móvel do Sebrae para atender durante toda uma semana os empreendedores de Guarujá e Vicente de Carvalho. A ação acontece desde janeiro no Ceacom e na Praça 14 Bis.

SEBRAE AQUI

No dia 5 de outubro a Prefeitura fará a inauguração do primeiro posto fixo do Sebrae em Guarujá.

BANCO DO POVO PAULISTA

Aumento de 42% no valor emprestado, de R\$ 145 mil em 2016 para R\$ 207 mil em 2017.



POSTO DE ATENDIMENTO AO TRABALHADOR (PAT)

Com uma média de 200 atendimentos diários, o PAT chega a ultrapassar 25 mil atendimentos no ano. No local são realizados a captação e o encaminhamento para vagas de emprego, emissão de Carteira de Trabalho, Habilitação de Seguro Desemprego e Previdência Social.

CURSOS DE CAPACITAÇÃO

Desde o início do ano já foram realizados mais de 10 cursos gratuitos, e outros seis estão agendados para o último trimestre do ano, todos eles desenvolvidos em parceria com o Sebrae, Etec Alberto Santos Dumont e Fepatec.

- Curso de Maquiagem;
- Formação Inicial em Confeitaria – turma I;
- Curso de Assistente Administrativo;
- Curso de Recepção;
- Formação Inicial em Confeitaria – turma II;
- Formação Inicial em Confeitaria – turma III;
- Curso de Gestão de Pequenos Negócios – Bares e Restaurantes;
- Curso de Salgadeira;
- Curso de Vitrinista;
- Curso de Formação Inicial em Panificação Artesanal;
- Formação em Decoração de Bolos (p/ outubro);
- Formação inicial em Chocolateiro (p/ outubro);
- Formação Inicial em Culinária Natalina (p/ outubro);
- Formação inicial Culinária (p/ novembro);
- Formação inicial em Culinária Natalina – turma II (p/ novembro);
- Formação Inicial em Chocolateiro – turma II (p/ dezembro);

VIA RÁPIDA EMPRESA

Reformulação do sistema Via Rápida Empresa, porta de entrada para pedidos de inscrição municipal e emissão de alvarás comerciais. O setor hoje conta com o dobro da mão de obra, foi realocado para um espaço mais amplo e faz um atendimento personalizado ao contador/empresário.

Redução do prazo para análise de viabilidade de 20 dias úteis para apenas 1 dia, um recorde em toda a história do setor. Desde janeiro de 2017, foram analisados 3.693 pedidos, só nesse último trimestre foram 1.300 pedidos analisados.

CADASTRO COMERCIAL

Emissão de 584 inscrições municipais.

LEI DO COMÉRCIO AMBULANTE

Após diversas reuniões em grupo de trabalho criado para rever a lei que regulamenta o comércio ambulante no Município, foi elaborada minuta de legislação que está sob análise do Governo. Participaram servidores das secretarias de Desenvolvimento Econômico e Portuário, Governo, Finanças (Fiscalização), Saúde (Vigilância), Turismo e Meio Ambiente.



CENTRO DE INOVAÇÃO E TECNOLOGIA

Finalização do Processo Licitatório do Estudo de Viabilidade Econômica e Técnica para implantação do equipamento, onde serão abrigadas empresas de tecnologia e incubadoras de pequenas empresas em diversos ramos de atividade.

ECONOMIA SOLIDÁRIA, PESCA E AQUICULTURA

Levantamento de todos os projetos existentes nessa diretoria; aprimoramento da Feira Solidária; criação do Projeto "Reciclou, Levou", propiciando à população realizar a troca de resíduos plásticos descartáveis, óleo de cozinha e alumínio, por elementos da Feira Solidária, ou Peixes vendidos no Caminhão do Peixe.



AEROPORTO CIVIL METROPOLITANO

Novo texto para o edital da Concorrência Pública Internacional, já aprovado pela Secretaria de Aviação Civil (SAC), que recomendou o envio para a Agência Nacional de Aviação Civil (Anac). O Município foi incluído pela SAC para o estudo de instrumentalização de navegação a ser realizado nos aeroportos.

RETROPORTO

No início de agosto, a Administração Municipal recebeu um manifesto da iniciativa privada para implantação, construção e operação da Zona Retroportuária, e foi elaborada minuta do Edital e Termo de Referência do Procedimento de Manifestação de Interesse, que se encontra em fase de envio para aprovação da Secretaria Jurídica.

PORTO

Tratativas junto à Codesp com o intuito de constituir um Grupo de Trabalho entre Codesp e Prefeitura, com a finalidade de mais eficiência na comunicação e resolução dos problemas e projetos que envolvam o Município no desenvolvimento portuário; conclusão da judicialização de evasão de divisas que o Município vem sofrendo por não ter o CNPJ do Porto de Guarujá, uma vez que existe a Lei 152/2013, que denomina a margem esquerda do Porto de Santos como Porto de Guarujá.



PROJETOS

- Projeto participativo de jovens com DI, DV e TEA nos Caecs Izabel Ortega e André Luiz;
- Projeto Semeadores e Ciranda das Borboletas, na EM Afonso Nunes;
- Reformulação da equipe psicopedagógica com o Projeto Ancoragem;
- Projeto Quem Falta Faz Falta, para controle efetivo da infrequência, com atendimento junto à Educação infantil e EJA;
- Projeto Sustentabilidade (parceria com a Semam) e Empreendedorismo (parceria com a Secretaria de Turismo) junto ao EJA;
- Projeto Foco na Aprendizagem (para cobrir faltas dos professores) com a Equipe do Psicopedagógico;
- Programa Novo Mais Educação: educação Integral, no contraturno escolar. Mais de 20 unidades com apoio pedagógico em Língua Portuguesa e Matemática e em atividades de artes, cultura, esporte e lazer. Outras 6 escolas fazem jornada de 5 horas.



- Projeto Integrar Arte e Vida: Atende crianças e adolescentes (6 a 14 anos). Ajuda no desenvolvimento cultural, educacional e físico. Disponibilizará 4 polos, atendendo 480 alunos (de 7 a 14 anos) com balé, futsal, dança e judô;
- Reestruturação do Projeto A.M.A.R., e do Projeto Lê pramim?;
- Continuidade do Projeto AVISALÁ.
- Projeto: "Guarujá, suas histórias, suas memórias",
- Projeto itinerante "A Magia e o Encanto dos Livros"

ESTÍMULO AO ESTUDO

- Entrega dos kits de Material Escolar;
- Olimpíadas de Língua Portuguesa, Matemática e de Astronomia;
- Plantão pedagógico;
- Simulados IDEB;
- Mostra de Matemática;
- Feira de Ciências

CONVÊNIOS E MONITORAMENTO

- Contrato com Fehidro: Educação Ambiental aos professores. **Valor: R\$ 192.499,69**
- Aditamento de prazo dos contratos: Creches Vila Lygia e Perequê. **Valor por convênio: R\$ 1.979.860,84;** Quadra da EM Mário Cerqueira. **Valor do convênio: R\$ 509.989,06;** - novo Plano de Trabalho para materiais esportivos. **Emenda de: R\$ 250.049,32;**
- Atualização do SIMEC e acompanhamento do SICONV;

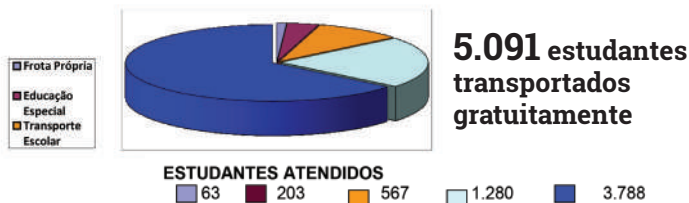
UNIDADES REFORMADAS

29 equipamentos recuperados: escolas e centros comunitários. Cidade tem 67 próprios educacionais

UNIVESP

200 vagas em convênio com Estado para 4 graduações; Pólo na EM 1º de Maio.

PASSE LIVRE



CAECS

Caec em Ação - Atividades esportivas, de saúde e cidadania. Quase 20 mil pessoas beneficiadas em 6 edições (uma ao mês).

Formação - Quase 9 mil vagas em cursos profissionalizantes e atividades esportivas; 200 formados no Curso de Vistoriador de Contêiner

VIA RÁPIDA EMPREGO

270 pessoas capacitadas. Caecs com os seguintes cursos: *bartender*, camareira, eletricista instalador, informática, assistente de logística, panificação, vistoriador de container, garçom, vendedor de comércio, recepção e atendimento.

INCENTIVO À LEITURA

Inauguração da biblioteca e gibiteca da EM Myrian Terezinha; Biblioteca Cidadã: mais de 500 atendimentos em 3 edições; Inauguração da biblioteca e gibiteca EM Dirce Valério (e Magdalena Cardoso e Almeida Júnior);

EVENTOS

Semana da Pátria (evento reativado após dois anos) Semana Paulo Freire, Semana Anísio Teixeira, Semana Anísio Spínola Teixeira;

BOLSA FAMÍLIA

No 1º semestre, busca ativa identificou cerca de 1.800 alunos sem informação escolar. Maioria: crianças entre 6 e 7 anos (início do acompanhamento de frequência).

CASA DO EDUCADOR

1.700 atendimentos neste ano. Espaço cuida da saúde física e mental dos servidores. Tem 8 servidores e 14 voluntários.

BOLSA ATLETA

Neste ano, o projeto contém esportistas de 39 modalidades distintas, tais como **kickboxing**, handbeach, ginástica rítmica, skate, bocha, triathlon, vela, entre outros. Serão ao todo 336 esportistas beneficiados, sendo 123 bolsas regionais, 132 estaduais, 62 nacionais, 18 internacionais e 1 paralímpica, em que os atletas recebem desde agosto R\$ 340, R\$ 410, R\$ 560, R\$ 700 e R\$ 820, respectivamente.



CONSELHOS MUNICIPAIS

A Secretaria de Esporte e Lazer coordena o Conselho Municipal de Esporte (CME), de acordo com as disposições do Decreto Municipal de nº 9483 de 13/07/2011, que tem como finalidade elaborar e desenvolver, em conjunto com a Prefeitura de Guarujá, os projetos destinados à promoção das atividades esportivas, bem como fiscalizar o seu andamento, contribuindo para a elaboração de políticas públicas municipais relacionadas ao esporte, exercendo o controle social e auxiliando na melhoria da gestão, da qualidade e da transparência das políticas públicas de esporte executadas no Município.

A pasta também tem ação participativa nos seguintes conselhos e comissões:

- Conselho Municipal de Turismo – Comtur
- Conselho Municipal de Assistência Social
- Conselho Municipal de Direito das Pessoas com Deficiência
- Conselho Municipal de Direitos do Idoso
- Comissão Permanente do Plano Municipal de Acessibilidade
- Conselho Municipal dos Direitos da Criança e do Adolescente – CMDCA
- Conselho Municipal de Políticas Culturais – CMPC
- Conselho Municipal dos Direitos das Mulheres – CMDM
- Conselho Municipal de Esportes – CME
- Conselho Municipal de Participação e Desenvolvimento da Comunidade Negra – CMPDCN
- Conselho Municipal de Segurança Alimentar e Nutricional
- Comissão Permanente de Desenvolvimento, Padronização e Atualização Tecnológica
- Comissão Permanente de Esporte – Bolsa Atleta
- Comissão Permanente de Eventos
- Ouvidoria E-sic e Bcs
- Comissão Permanente de Avaliação e Acompanhamento de Convênios
- Conselho de Desenvolvimento da Região Metropolitana da Baixada Santista – CONDESB
- Câmaras Temáticas do Conselho
- Comissão de Licitações e Pregões
- Conselho Municipal da Juventude

ESCOLINHAS ESPORTIVAS

Foi feita a aquisição de material esportivo para as escolinhas esportivas, nas quais são desenvolvidas as atividades nos centros esportivos e também para treinamento de equipes que participam dos Campeonatos Regionais e Abertos durante o ano.

ACADEMIAS AO AR LIVRE

Em parceria com o Governo Estadual, através da Secretaria de Esporte, Lazer e Juventude, Prefeitura recebeu a doação de uma academia, que será instalada na Praça da Fraternidade, em Vicente de Carvalho. A Academia ao Ar Livre Paralímpica localizada no pátio do Ginásio do Guaibê está em processo jurídico para transferência para a ADISA, localizada na Rua Josefa Hermínia Caldas, 534, Jardim Progresso, Vicente de Carvalho.

CENTRO ESPORTIVO SANTA CRUZ DOS NAVEGANTES

Reforma completa, com a troca de toda parte hidráulica no banheiro dos funcionários, aquisição de material esportivo junto à Secretaria de Esporte e Lazer do Estado de São Paulo, troca da parte elétrica da administração, pintura dos muros, quiosques, administração, cozinha, sala dos professores e depósito. Início da reforma da quadra poliesportiva.

Em dezembro de 2016 eram 18 alunos cadastrados no centro esportivo. Depois da revitalização, a partir de fevereiro deste ano, já são 569 alunos matriculados nas atividades esportivas.



ZELADORIA

A Secretaria tem dado todo o suporte para o desenvolvimento das atividades, especialmente ao planejamento e execução de manutenção elétrica, hidráulica, preventiva e corretiva das dependências, definindo procedimentos, padrões de qualidade, prioridades e cronogramas de execução; com adequações para o pleno funcionamento dos próprios públicos com segurança e principalmente bem-estar aos servidores e munícipes.

CENTRO ESPORTIVO DUQUE DE CAXIAS (TEJEREBA)

Revitalização das quadras de tênis e de bocha, dos jardins, contenção de vazamento de água, manutenção na estrutura do complexo da piscina; instalação da parte elétrica, de refletores no ginásio externo e o telhado da quadra poliesportiva está em processo de reparo. O projeto de prevenção contra incêndio está pronto para ser executado e devemos ter a liberação do Centro Esportivo por completo em breve.



ESTÁDIO MUNICIPAL ANTÔNIO FERNANDES

Encontra-se em processo de adequação por falta de acessibilidade determinada pelo Ministério Público. A Fisioterapia realizada no local é restrita aos atletas que representam o Município e não é aberta à comunidade. Devido ao fato de o próprio estar temporariamente interditado, os atletas estão sendo direcionados a locais de atendimento específico esportivo. Em breve será reativado para as atividades esportivas, com a implantação do Projeto de Hidroginástica para Gestantes, gratuito e com acompanhamento de médicos da rede, em conjunto com a Secretaria Municipal de Saúde.



GUAIBÊ

Termo de Ajustamento de Conduta (TAC) prevê a realização de projeto de combate a incêndio e AVCB. Por enquanto, a Secretaria realiza diariamente atividades para a comunidade na área externa do equipamento, assim como o Serviço de Atendimento Móvel de Urgência (SAMU 192) continua operando no local, o que é permitido e não oferece riscos. As atividades do primeiro semestre de 2017, contendo todas as atividades desenvolvidas no Ginásio Marivaldo Fernandes (Guaibê), são:

PROJETOS EM ANDAMENTO

- Tênis de Mesa
- APBS: Diversas modalidades

140

atletas atendidos

- Ginástica – 29 alunos atendidos
- Judô - 150
- Boxe – 40 alunos



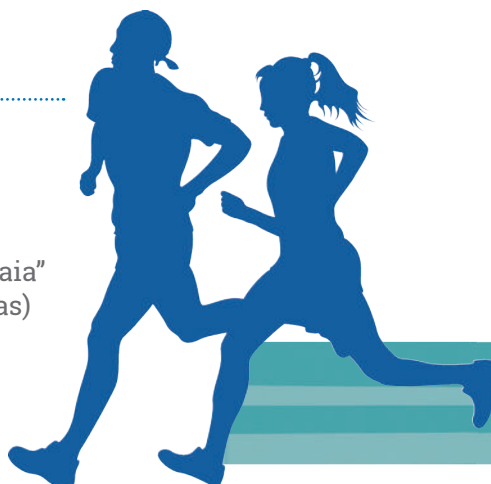
Atividades

- Projeto - GCM
- Acupuntura
- Academia
- Judô
- Karatê
- Muay Tay

EVENTOS

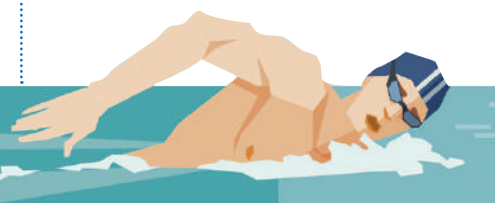
Estão sendo desenvolvidos mais de 20 eventos esportivos por mês na Cidade com o apoio e organização direta da Secretaria de Esporte e Lazer, como:

- Campeonatos de artes marciais (jiu-jitsu, box, karatê, muay-thai)
- Esportes radicais
- Esportes de salão e de quadra
- Futebol de campo
- **Pedestrianismo**
- Surf e sup wave
- Natação
- Jogos da melhor idade
- Beach tennis
- Festival de Inverno "Reis da Praia"
- Triathlon Santa Cecília (5 etapas)
- Corrida Desafio do Dragão (3 etapas)



- **Circuito Paulista de Travessias Aquáticas (5 etapas)**

- **Previsão de pelo menos mais de 15 eventos até o final deste ano**



SERVIÇOS ESSENCIAIS

Continuidade na priorização dos pagamentos, a fim de evitar a suspensão da prestação de serviços básicos. Essa providência foi fundamental para viabilizar a significativa mudança da qualidade no atendimento à população, em todos os níveis e tipos de ações.

SUPORTE

Estruturação do Suporte Financeiro às necessidades resultantes da aplicação do Decreto de Emergência na Área de Saúde.

LEGISLAÇÃO

Apoio técnico à AGM na elaboração da legislação municipal que permitirá ganhos significativos na cobrança de ISSQN, observando as recentes alterações propiciadas pelo Governo Federal. Destaque para novos recursos que advirão das transações com cartões de crédito, contratos de planos de saúde e incidências sobre serviços até então isentos.

SISTEMAS

Utilização de dois novos módulos de sistema para auxílio à fiscalização: um no ISSQN (especificamente relacionado à atividade bancária) e outro no acompanhamento dos DIPAM's (essencial para melhorar a condição de recebimento do ICMS no futuro).

SOLUÇÃO

Elaboração de projetos de lei para "Encontro de Contas e Compensação", entre outras providências, para minimizar o impacto do efeito de pagamento de precatórios, o que poderá permitir a diminuição da pressão sobre o tesouro e viabilizar a aplicação de recursos em investimentos.

ACORDO

Acordo viabilizado com a SEGOV e AGM junto ao Tribunal de Justiça, em especial ao DEPRE, para manutenção do patamar de compromisso de pagamento anual de precatório, no ano corrente, em 4,74% da RCL, bem menor do que os 11,8% que vinha sendo exigido.

Foram pagos no período de janeiro a junho deste ano **R\$ 30.230.931,47** das obrigações relativas a 2017, além da primeira parcela - **R\$ 439.109,78** - do acordo para quitação dos compromissos não pagos em 2016.

PAGAMENTOS

Pagamentos referentes à conta "Restos a Pagar" (janeiro a junho de 2017):

R\$ 87.756.336,35

Pagamentos relativos ao corrente ano:

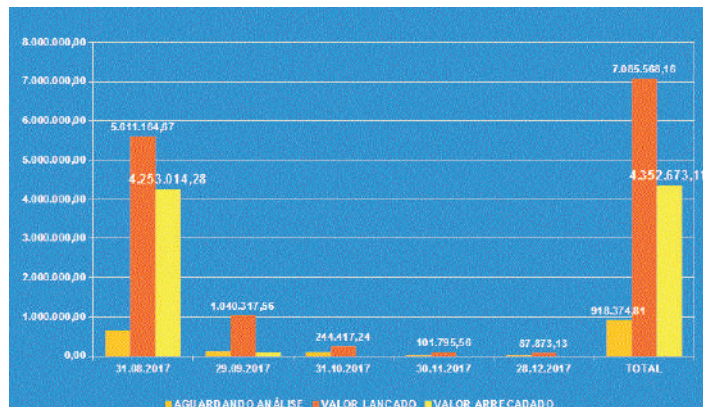
R\$ 430.792.197,24

Parcelamento da dívida relativa ao não pagamento de parcelas de precatórios em 2016 (**R\$ 19.000.000,00** – em valor atualizado), evitando sequestro de receita

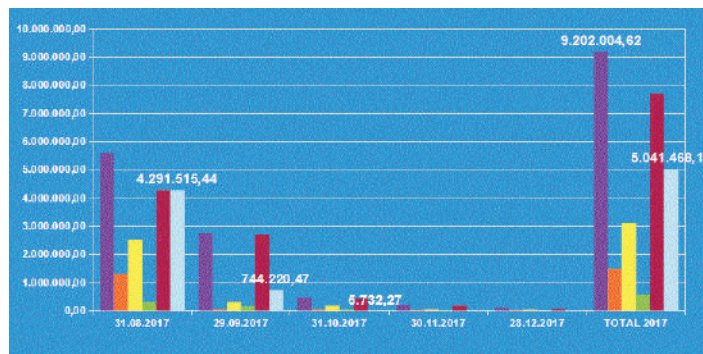
REFIS

Reedição do Refis, com início em 11 de agosto e, até 13 de setembro (cerca de um mês de vigência), foram registrados **R\$ 7.913.838,18**, gerando uma expectativa positiva, já que o prazo termina em 9 de dezembro.

EVOLUÇÃO DA ARRECADAÇÃO DO REFIS - 11/AGO A 11/SET



GUARUJÁ REFIS 2017 - 25/SET

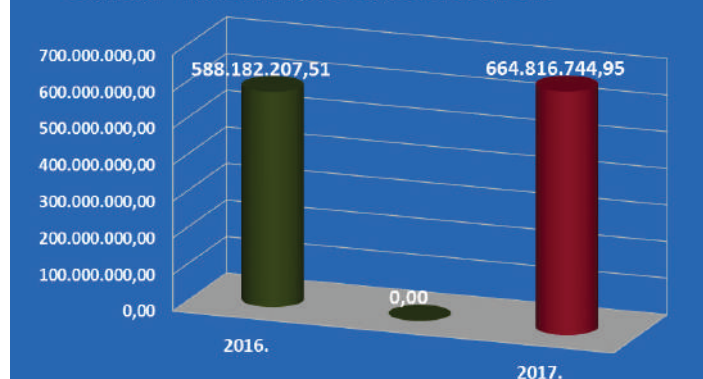


EVOLUÇÃO DA RECEITA ARRECADADA

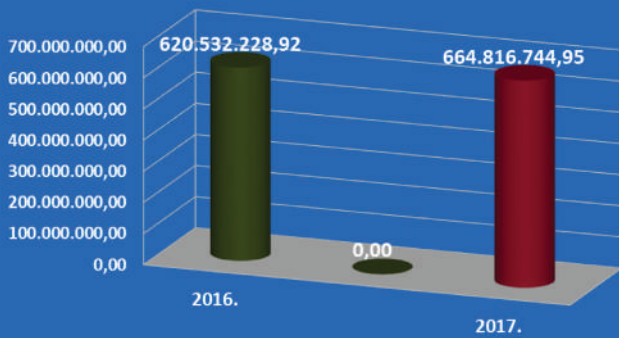
Tanto nominalmente, quanto em valores corrigidos, houve um acréscimo – no geral, da ordem de 13,03% e, quando corrigida a arrecadação de 2016 pelo mesmo índice aplicado aos salários (5,5%), de 7,14%.

A comparação considera a arrecadação efetivamente realizada e que no primeiro semestre de 2016 houve o advento do Refis, fato que somente se concretiza em 2017, no segundo semestre. Desempenho de ações estratégicas e saneadoras que resultam no aporte de recurso de capital (externos) com impressionante resultado em 2017;

GUARUJÁ - ARRECADAÇÃO JAN/JUN 2016/2017



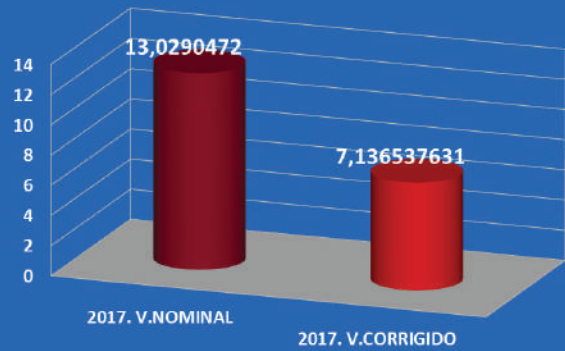
GUARUJÁ - ARRECAÇÃO JAN/JUN 2016 /2017 - 2016 CORRIGIDA



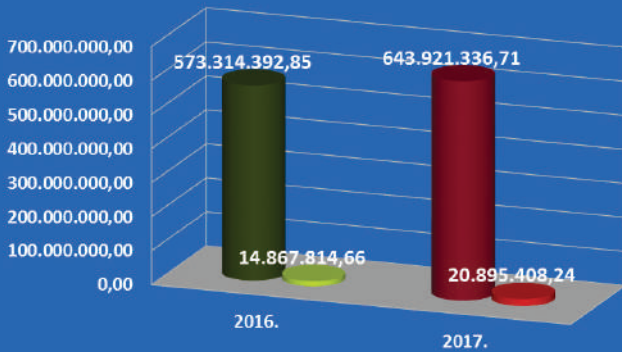
RECEITA CORRENTE LÍQUIDA

Há uma tendência de crescimento continuado, com evolução positiva ainda que em momentos de crise seja possível vislumbrar alguns patamares de estabilidade. Estamos exatamente num desses, mas evoluindo e podemos esperar que, neste segundo semestre, suplantemos o pico de agosto de 2016. O valor em evidência é o de junho.

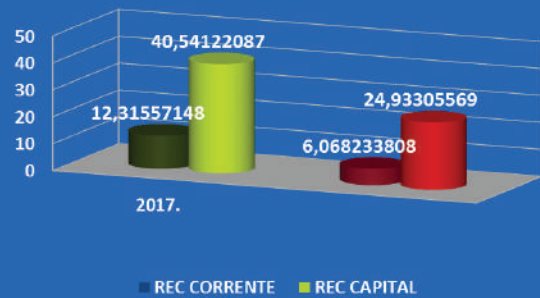
GUARUJÁ - ARRECAÇÃO TOTAL 2017/2106 VARIAÇÃO PERCENTUAL



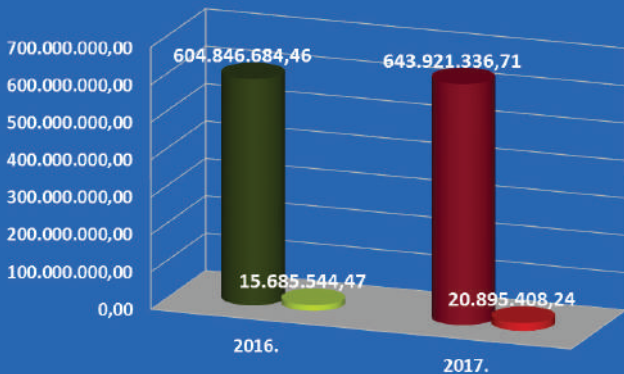
GUARUJÁ - RECEITA ARRECADADA (CORRENTE E CAPITAL) JAN/JUN - 2016/2017



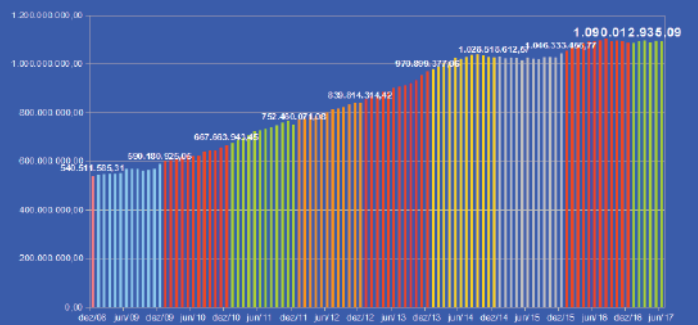
GUARUJÁ - ARRECAÇÃO JAN/JUN VARIAÇÃO PERCENTUAL 2017/2016 VALOR NOMINAL E CORRIGIDO



GUARUJÁ - RECEITA ARRECADADA (CORRENTE E CAPITAL) JAN/JUN - 2016/2017 (2016 CORRIGIDA)



GUARUJÁ - EVOLUÇÃO DA RECEITA CORRENTE LÍQUIDA



FUNDO SOCIAL DE SOLIDARIEDADE

DOAÇÕES DE CONVITES

Circo dos Sonhos: 650 convites

Acqua Mundo – Homenagem do Dia Internacional da **Mulher:** 300 convites

Cine 3 – Ferry Boat Plaza – Dia Internacional da Mulher: 300 convites

DOAÇÕES DE OVOS DE PÁSCOA

Translitoral, Geometrus, Secretaria da Educação, secretários: **1.404 unidades**

DOAÇÃO DE DINHEIRO

Evento Peeling da Clínica Dermatológica Elizabete Senra: **2.500,00**

DOAÇÃO DE ÓCULOS

Parceria Lions Club de Vicente de Carvalho: 209 unidades

DOAÇÃO DE CADEIRAS DE RODAS

Carnaval solidário, Jantar Chopp Halle, Projeto Biblioteca Cidadã- Secretaria de Educação, Parque Itapema XIV Bis, Anônimos: **94 unidades**

DOAÇÃO DE CADEIRAS DE RODAS PARA OBESOS

Parque Itapema XIV Bis, Jantar Solidário – Chopp Halle: **4 unidades**

DOAÇÕES DE CADEIRAS DE BANHO

Jantar Solidário Chopp Halle: **20 unidades**

DOAÇÕES DE BENGALAS

Anônimos: **18 unidades**

DOAÇÕES DE MULETAS CANADENSE/AXILARES E ANDADORES

Muletas Canadenses Usadas Anônimos: 3 unidades

Muletas Axilares Novas- Anônimos: 11 unidades

Andadores Novos de Alumínio – Anônimos: 6 unidades

DOAÇÕES DE APARELHOS DE AR CONDICIONADO NOVOS

Marcelo Nicolau, Geometrus: 11 unidades

DOAÇÕES DE MÁQUINA DE COSTURA /OVERLOCK USADAS

Máquinas de costura usadas - Anônimo: 2 unidades

Máquinas de Overlock usadas - Anônimo: 1 unidade

DOAÇÕES DE ROUPAS USADAS:

Campanha do Agasalho, Evento Mc Donald's, Ação do Coração, Fortaleza da Barra, Anônimo: 37.636 unidades

DOAÇÕES DE BRINQUEDOS USADOS:

Anônimos – Todos os brinquedos foram restaurados pela Oficina de Brinquedos

Bonecas 600 unidades

Carrinhos/ Ursos de Pelúcia 800 unidades

DOAÇÕES DE ITENS DE HIGIENE PESSOAL

McDonald's, Banco do Brasil – Ag.0929: **729 unidades**

DOAÇÕES DE COBERTORES NOVOS

Evento Aquário Solidário, Sra. Doris de Medeiros, 12ª Campanha Metropolitana do Agasalho de 2017- Itanhaém, Translitoral, Craft: **1.599 unidades**

DOAÇÕES DE LENÇÓIS, FRONHAS E OUTROS

Hotel Jequitimar, Casa Grande Hotel, Parceiros, Anônimos: **1.167 unidades**

DOAÇÕES DE COLCHÕES USADOS E COLCHONETES

Anônimo - **Colchão de casal: 1 unidade**

Anônimo - **Colchão de Solteiro: 1 unidade**

Anônimo - **Colchonete de Plástico: 10 unidades**

DOAÇÕES DE FRALDAS GERIÁTRICAS E INFANTIS

Geriátricas: **19.579 unidades**

Infantil: **12.222 unidades**

Geometrus, Jackson da Farmácia, Toninho Salgado, Café Empresarial, Translitoral, McDonald's, Renato Pietropaulo (Aniversário) Unaerp, Secretaria de Cultura, Funcionários Secretaria de Educação, Parque Itapema XVI Bis, McDonald's – Vicente de Carvalho, Caldo Verde Solidário, Daniella Scarpelli (Aniversário), Anônimos.

DOAÇÕES DE LENÇOS UMEDECIDOS

Farmácia das Astúrias – Jackson: **600 pacotes**

DOAÇÕES DE LEITE (LITROS)

Unaerp – Jogo de Futsal, Evento – Film Commission, Uniesp, Peça Teatral – Ela quer casar, Guarda Municipal – **1.490 litros**

DOAÇÕES DE ALIMENTOS

Projeto Pão Nosso – Supermercados Parceiros: **6.160 Kg**

Total entregue pelos parceiros abaixo relacionados em eventos: **43.688Kg**

Fronterota, Grêmio do Hospital Santo Amaro, Liga Guarujense de Futebol, Evento Teatro Procópio Ferreira, Evento Lançamento Vomero 12 (B2S), Trem Azul, Evento Seeclag, Colégio Adélia, Evento Guarujá Mix, Parque de Diversões Rainha Ester, Evento Circuito do Dragão Sec. Esportes, Café de La Musique, 5ª Etapa de Maratonas Aquáticas Evento Esportivo, Sec. Cultura – peça “Ela quer Casar”, Jhony Bacana Educa Surf, ARBOR-SEGOV, Festival Náutico Let's Boat, Buffet Disney, Piratas da Ilha, Hospital Emílio Ribas II, Projeto Ondas JOJO, Evento Novos Talentos Vereador Sérgio Santa Cruz, Escola Ambiente do Saber, Arraial Animal- Vivi Vargas, Ação do Coração – Fortaleza da Barra, Clínica Estética “Beleza do corpo” promoções de tratamento, Convention Visitor Bureau, Evento Trem Solidário, Film Comithion, Guarú Festival – Evento Unaerp, Parque Guaibê – Contra partida, Reis da Praia – Poker, Secretaria de Cultura, Trenzinho Vermelho, Peça Teatral – A Formiga Fofqueira, Penas Alternativas – Poder Judiciário, Secretária de Turismo- Amiga do Ciclista, McDonald's Vicente de Carvalho, Mc Donald's Centro.

EVENTOS

Abertura da 12ª Campanha Metropolitana do Agasalho 2017 Realizada pela primeira vez no Município de Guarujá, teve a participação dos 9 Municípios da Baixada Santista.

BAILE DA CIDADE: Arrecadação: R\$ 275.000,00

CONVÊNIO

Padaria Solidária – Curso de Panificação – Convênio Firmado recentemente com o Fundo Social do Estado de São Paulo

PARCERIAS

Trem Vermelho e Azul: **Passeio com crianças**

McDonald's – Tarde Feliz – **120 lanches para crianças**

Rei do Trigo – **Fornecimento de alimentos para eventos na Tenda**

Hortifruti – **Doação de frutas para eventos**

Delfin Hotel – **Abertura da Campanha do Agasalho 2017**

MORRINHOS III

Em parceria com a Secretaria de Estado da Habitação, por meio do Programa Cidade Legal de Regularização Fundiária, serão entregues 429 títulos de propriedade de lotes em Morrinhos III. O bairro é o primeiro de Guarujá beneficiado com a Lei Federal nº 13.465, que dita novas regras para a regularização fundiária, que dão mais autonomia para o Município.

FUNDIÁRIO

Participação nas reuniões temáticas.

Gestão junto ao SPU para agilizar processos de regularização
Participação no fórum nacional de habitação (uso da lei 13.465, de 11/07/2017) com as matrículas já registradas no CRI.

PREVISÃO DE 1.014 TÍTULOS A SEREM CONCEDIDOS EM 2017

Preparo de mais 500 títulos para Morrinhos III; 114 para a Prainha; e 400 no Cantagalo.

SANTA CRUZ

Início dos levantamentos topográficos, e posterior aplicação da legislação

PRODUÇÃO HABITACIONAL PAC I

- Reprogramação das obras de infraestrutura do PAC I;
- Republicação do edital de Gerenciamento PAC I;
- Revisão do orçamento para conclusão de 574 unidades habitacionais do Parque da Montanha, para análise da Caixa;
- Diretrizes Sabesp/Elektro para o empreendimento Jardim Portobello.

PRODUÇÃO HABITACIONAL PAC II

- Obras do Projeto Enseada em andamento no PAC II (ritmo acelerado);
- Republicação do edital de Gerenciamento PAC II;
- Aprovação da listagem dos moradores da quadra III;
- Gestão junto à Elektro para rede de energia no bairro;
- Gestão junto à CETESB, para troca da área de compensação ambiental PAC II.

PARTICIPAÇÃO SOCIAL

- Atendimento às demandas dos projetos habitacionais PAC I e II;
- Assessoria aos projetos já executados: Acaraú, Santa Cruz, Vila Rã e Jardim Castelo;
- Auxílio à regularização fundiária no Morrinhos III, PAC I e II;



- Acompanhamento às obras no PAC I e II;
- Gestão do Programa de locação social.
- Parcerias com MRS para oficinas de capacitação (PAC I).

LOCAÇÃO SOCIAL

- 615 beneficiados/mês (até setembro),
- Entrega do PAC II (retirada de 132 beneficiários do programa de locação social até dezembro/17)
- Economia prevista para os 4 anos da gestão: R\$ 950.400,00 (só com estas 132 famílias)
- Com todo o cronograma de obras, o valor sobe: R\$ 2.363.200,00 (economia até 2020)

AÇÕES FUTURAS

- Retomada das obras de infraestrutura do PAC I;
- Diminuição da demanda de locação social, com entrega de unidades habitacionais PAC I e II;
- Implantação do sistema de Cadastro de Áreas Informais.
- Renovação do Convênio MRS PAC I;
- Propostas de enquadramento para seleção pelo Ministério das Cidades para: PMCMV / FAIXA 1-FAR, englobando os empreendimentos:

Portobello: 736 unidades habitacionais

Projeto Enseada: 760 unidades

Acaraú: 39 unidades.

- Documentação técnica para terceirização, de atualização Sócio Econômico/Parcelamento (1ª Etapa Santa Cruz dos Navegantes).
- Parceria com a SEMAM para Horta Comunitária no PAC II;
- Parceria com SEDECON para projeto Reciclou Levou no PAC II.

INFRAESTRUTURA E OBRAS

Infraestrutura em vias de acesso às praias

Aguardando aprovação do DadeTur quanto ao Termo de Aditamento.
Convênio DadeTur - Valor: R\$ 6.209.788,79 - Valor do termo de aditamento: R\$ 875.868,63
Prazo: 18 meses

Reforma na Unidade de Infectologia Hospital Willian Rocha

Foi aprovada a reprogramação e termo de aditamento de 2 meses. A obra está em andamento normal dentro do cronograma físico-financeiro.
Contrato Ministério da Saúde (PAM)
Valor: R\$ 986.485,83 / Valor do Termo de Aditamento: R\$ 489.857,77
Prazo: 10 meses

Execução de Ciclovia da Av. Antenor Pimentel (2ª fase)

Obra aguardando vinda de recursos do DadeTur.
Convênio DadeTur - Valor: R\$ 3.299.418,14 - Prazo: 6 meses

Obra de Infraestrutura de ruas do bairro da Enseada – Loteamento Cidade Atlântica

Foi executada a acessibilidade que estava pendente. Está sendo preparada a documentação para prestação de contas na Caixa Econômica
Convênio Caixa Econômica Federal - Valor: R\$ 3.931.247,40
Prazo: 12 meses

Obras de Infraestrutura das ruas do Centro Turístico (2ª fase)

Pavimentação das ruas Washington e Petrópolis entre o trecho da Avenida Puglisi e Avenida Leomil.
Execução de guias e sarjetas da Av. Mal. Deodoro da Fonseca entre o trecho da Av. Puglisi e o Morro do Maluf.
Convênio DadeTur - Valor: R\$ 3.698.736,58 - Prazo: 12 meses

Obras de Infraestrutura em vias de Vicente de Carvalho – Rotas do Dragão – Paraíso das Compras

Em fase de elaboração do projeto de drenagem.
Após a conclusão do projeto de drenagem, será encaminhado ao DadeTur para avaliação e aprovação.
Convênio DadeTur - Valor de contrato: R\$ 4.078.509,27 - Prazo: 12 meses

Infraestrutura de vias de interesse turístico do Guarujá sede e Distrito de Vicente de Carvalho – Rota do Dragão:

Jardim Boa Esperança e bairro Pae-Cará - Obra aguardando vinda de recursos do DadeTur.
Avenida Antenor Pimentel - Recapeamento da laje do canal, onde se encontra a ciclovias / Preparo de caixa com bica corrida para a pavimentação.
Avenida Acaraú - Obra aguardando vinda de recursos do DadeTur.
Avenida Prefeito Raphael Vitiello - Execução de calçada e rampas de acessibilidade.
Convênio DadeTur - Valor de contrato total: R\$ 18.326.034,85 - Prazo: 12 meses

Implantação de Infraestrutura no empreendimento Parque da Montanha

Acertando o encaminhamento da linha de recalque de esgoto.
Convênio Caixa Econômica Federal
Valor: R\$ 18.199.697,36 / Valor do termo de aditamento: - R\$ 67,55
Prazo: 12 meses

Reforma e ampliação do Restaurante Popular – Santo Antônio

Retomada da obra no mês de agosto/2017, com andamento normal.
Convênio Caixa Econômica Federal - Valor: R\$ 354.002,12
Prazo: 3 meses



Reestruturação Turística da orla marítima de Guarujá (3ª fase) Interligação entre Pitangueiras e Enseada

Obras em fase de construção da estrutura do deck.
Convênio DadeTur – Valor: R\$ 2.921.601,95 – Prazo: 12 meses

Obras de Infraestrutura de vias no bairro Vila Edna (Etapa I) e Infraestrutura de vias no bairro Morrinhos II (Etapa II)

Recapeamento de seis travessas que haviam apresentado fissuras.
Recapeamento completo das travessas 223 e 224.
Preparo de caixa com bica corrida na travessa 222.
Valor: R\$ 3.346.698,92 - Prazo: 8 meses

Execução das obras e serviços de implantação de infraestrutura e urbanização no Projeto Enseada – PAC 2

Execução de tubulação de água, adutora na Av. Dom Pedro I, faltando aproximadamente 300 metros para chegar na rua 111 (rua da entrada do empreendimento)
Execução de tubulação de esgoto na Av. Dom Pedro I, na calçada do canal em direção a rua 111, faltando apenas 300 metros para ser executada a travessia aérea do canal e chegada a rua 111, logo após a estação elevatória na rua 102.
Recobrimento da tubulação de esgoto local nas ruas do empreendimento.
Convênio Caixa Econômica Federal - Valor: R\$ 33.455.495,75
Prazo: 36 meses

Reforma do telhado, piso interno, vestiários e sanitários do Ginásio de Esportes Marivaldo Fernandes (Guaibê)

Em tratativas de reprogramação com a Caixa Econômica Federal (CEF)

Convênio Caixa Econômica Federal - Valor: R\$ 1.491.242,73
Valor do termo de aditamento (T.A. nº 01): - R\$ 165.523,47
Valor do termo de aditamento (T.A. nº 02): R\$ 147.485,00
Prazo: 6 meses

Reforma e Adequação do Estádio Municipal Antônio Fernandes

Em análise contábil do DadeTur
Convênio DadeTur - Valor: R\$ 8.180.976,74
Valor do termo de aditamento (T.A. nº 01): R\$ 2.248.089,97
Valor do termo de aditamento (T.A. nº 02): R\$ 1.555.573,69
Prazo: 11 meses

Construção de Quadra Poliesportiva de Quadra de Esportes E.M. Mário Cerqueira Leite Filho

Finalização do contrato de termo de aditamento e aguardando a retomada de obra por parte da contratada.
Convênio FNDE - Valor: R\$ 704.456,30 - Prazo: 5 meses

MINISTÉRIO PÚBLICO E AÇÕES REGIONAIS

Ações de efetivação de recebimento de recursos advindos de TACs e regulamentação do Fundo Municipal de Meio Ambiente; ações integradas no combate a irregularidades detectadas no Porto de Santos/Guarujá; intensa participação junto aos colegiados regionais na busca de soluções conjuntas na garantia do bem-estar da população e da qualidade ambiental: Condesb, CBH/BS, Câmaras Técnicas etc.

RESÍDUOS SÓLIDOS URBANOS

Participação intensificada em eventos e reuniões na discussão para formulação do Plano Regional de Resíduos Sólidos Urbanos.

COLETA SELETIVA

Desenvolvimento de ações para intensificar e ampliar a Coleta Seletiva e Logística Reversa e Coleta Porta a Porta.

SANEAMENTO BÁSICO MUNICIPAL

Implantação da modalidade de contrato através do Procedimento de Manifestação de Interesse (PMI), em que empresas se apresentam para elaborar programas de gestão da área.

BEM ESTAR ANIMAL

Criado o Grupo Especial de Trabalho, tripartite, com adequação da Lei nº 4025/13; reuniões com o Ministério Público alinhando as tratativas para elaboração de Política Municipal de Bem Estar Animal. Realização da 1ª Semana de Conscientização e Adoção de Animais, promovida pela Semam através da Coordenadoria do Bem Estar Animal e pela Câmara de Vereadores de Guarujá, realizada de 14 a 22 de setembro.

BANDEIRA AZUL - PRAIA DO TOMBO

Visita do Grupo Gestor da Praia de Peró - Rio de Janeiro, à Praia do Tombo - Bandeira Azul, por ser referência nacional; participação da Semam no Workshop do Programa Bandeira Azul 2017 em Salvador/Bahia; eleito novo grupo gestor ampliado com modelo de gestão compartilhada com sociedade civil intensificada; Integração Bandeira Azul com: Programa Município Verde Azul, Agenda 21, Secretaria Executiva do Fórum Permanente da Agenda 21 Local;

Conquista de parcerias de empresas privadas para doação de tintas para pintura de toda faixa de segurança da Praia do Tombo, para pintura e arte da frente do Núcleo de Informação e Educação Ambiental e doação de 14 bicicletários para o programa Bandeira Azul; Inspeção técnica da equipe do Programa Bandeira Azul para busca da oitava certificação;

Participação da Semam na VIII Feira Internacional de Turismo da Amazônia (FITA 2017) para ministrar palestra sobre o Programa Bandeira Azul e o aumento da competitividade turística na praia.

APA DA SERRA DO GUARARU

Aprovado e publicado o Plano Municipal de Manejo da APA Serra do Guararu;

Realização de reuniões mensais com o Grupo Gestor para alinhar as ações que serão implantadas na APA, de acordo com o previsto no referido Plano. Reunião com o DAE e moradores da Prainha Branca sobre a outorga da água e também com a Secult e a Setur sobre o turismo em área da APA.

Atendimento às ocorrências e solicitações, com fiscalização da área, conforme a necessidade.

CONSELHOS MUNICIPAIS

Atuação intensa do Comdema nos assuntos e decisões de cunho municipal e regional, com reuniões bimestrais ou em casos emergenciais, extraordinariamente.



INVENTÁRIO ARBÓREO

Alinhando parcerias com empresas, visando o desenvolvimento de projeto para confecção de inventário arbóreo; Arborização urbana nas avenidas Mario Daige, Santa Adelaide, Perimetral (1ª Fase) através de compensação ambiental advinda da Codesp; Plantio ao longo da Av. Antenor Pimentel (1ª etapa);

PROGRAMA " SOMBRA QUE TE FAÇO ETERNA" SENSIBILIZAÇÃO PARA O CUIDAR!

Continuidade do Programa de sensibilização para o cuidar: realização da 2ª fase do projeto em 29/6/17 na Praça da Fraternidade, em Vicente de Carvalho, homenageando funcionárias da Prefeitura; Realização da 3ª fase do projeto em 21/9/17, com plantio de 10 mudas na Praça do Povo, Santa Rosa, homenageando moradores do bairro;

CAMINHOS DA MATA

Programa Caminhos da Mata na Serra do Guararú, evento regional em comemoração à Semana da Mata Atlântica; Cerimônia de premiação do concurso de vídeo socioambiental "Do ar ao mar, o meio ambiente devemos cuidar", com a participação de toda rede municipal de ensino, em comemoração ao Dia Mundial do Meio Ambiente;

Visita à Aldeia Indígena Rio Silveira, em Bertiooga, com alunos da rede municipal de ensino;

Evento arqueológico na Praia das Astúrias com alunos da rede municipal de ensino;

Plataforma Educativa Repsol Sinopec, onde 30 pescadores do Guarujá conquistaram a certificação POP, além do atendimento de 1.217 alunos da rede municipal de ensino, que corresponde a 50% do alunos do 5º ano;

Comemoração do Dia Mundial de Limpeza de Rios e Praias, na Praia das Astúrias, participação da Semam na campanha Mares Limpos da ONU Meio Ambiente e Ministério do Meio Ambiente, com a participação da população;

Atendimento total dos programas e ações de educação ambiental: 4300 participantes até o momento.

FISCALIZAÇÃO E CONTROLE AMBIENTAL

Intensificado controle ambiental na operação das estações elevatórias da Sabesp;

Visitação a empresas portuárias e constante fiscalização via mar e terra com acompanhamento de setores jurídicos e imprensa; Multas resultantes de atuação em terra junto aos estabelecimentos comerciais, indústrias e grande geradores de resíduos: 126 grandes multas, somando o aporte de R\$ 18.132.488,63; alinhando e revisando modelo de gestão para o efetivo recebimento das referidas multas; Intensificada discussão conjunta com a sociedade organizada (Comdema e Fórum Permanente da Agenda 21) sobre destinação correta de resíduos perigosos movida pelo fato de a Codesp ter interesse em queimar em solo guarujaense 115 cilindros contendo produtos químicos perigosos. A atuação da SEMAM repercutiu nacionalmente;

Intensificação na gestão compartilhada entre Semam e demais secretarias com participação direta do prefeito nas ocorrências e providências tomadas, tais como a gestão de descarte de cilindros perigosos, nas ocorrências de derramamento de óleo no Estuário, no acidente de queda de contêineres no mar e outros, buscando o entrosamento entre os secretários de Meio Ambiente da Baixada Santista, bem como o Condesb, envolvendo-os nos assuntos e na tomada de decisões.

SERVIÇOS DE MANUTENÇÃO E REFORMA

Pintura interna e externa / Construção de campas

Cemitério Jardim da Paz
Cemitério da Consolação
Cemitério da Saudade

Construção de rampas de acessibilidade

Guaiúba

Pintura

Monumento na entrada de Vicente de Carvalho
Monumento na entrada de Guarujá
Maria Fumaça
Carro Fúnebre de Santos Dumont
Unidade Básica de Saúde Vila Alice

Pintura e capinação

UPA Rodoviária

Reforma Geral

Centro de Cidadania II
Centro Esportivo Santa Cruz dos Navegantes

Levantamento quantitativo das atividades de janeiro a agosto (Seurb e Regionais)

Capinação – 2.711.569,26 metros quadrados

Roçada – 2.613.995,94 metros quadrados

Limpeza de canal manual – 48.948 metros

Limpeza de boca de lobo – 9.517 unidades

Desentupimento – 315 unidades



DADETUR (GOVERNO DE SÃO PAULO)

- R\$ 20.402.942,10

Binário do Paraíso das Compras em Vicente de Carvalho: Ruas Maranhão, Guilherme Backeuser e Mal. Floriano Peixoto – pavimentação, drenagem e sinalização viária
Valor – R\$ 1,4 milhão
Status – contratado em fase de licitação

Rua Sílvio Daige, Jardim Tejereba: pavimentação, drenagem e sinalização viária
Valor – R\$ 2,9 milhões
Status – contratado em fase de licitação

Praia de Pitangueiras: Posto de Salvamento da Rua Quintino Bocaiúva – reforma de edificação
Valor – R\$ 400 mil
Status – contratado em fase de licitação

Praia das Astúrias: Av. Gal. Monteiro de Barros – iluminação do calçadão na orla da praia
Valor – R\$ 2,4 milhões
Status – contratado em fase de licitação

Praia da Enseada: orla da praia – requalificação da orla (monitoramento, iluminação, piso e acessibilidade, paisagismo, mobiliário e sinalização)
Valor – R\$ 5,7 milhões
Status – contratado em fase de licitação

Ruas de acesso à orla da Praia da Enseada: Av. Abílio dos Santos Branco, Av. Atlântica e Av. Assis Chateaubriand – drenagem e pavimentação
Valor – R\$ 6,3 milhões
Status – aprovado

Parque arqueológico: fortes, capelas e outros bens – acessos, restauro e revitalização
Valor – R\$ 1 milhão
Status – aprovado Dade

FUNDO METROPOLITANO (AGEM)

- R\$ 4.250.000,00

EIA/Rima da Av. Santos Dumont
Valor – R\$ 400 mil
Status – aprovado

Instalação de iluminação ornamental do calçadão e faixa de areia da Praia das Pitangueiras
Valor – R\$ 2,2 milhões
Status – elaboração de projeto

Instalação de iluminação ornamental do calçadão e faixa de areia da Praia do Tombo
Valor – R\$ 1,6 milhão
Status – elaboração de projeto

DESENVOLVE SÃO PAULO

- R\$ 28.263.250,53

Obras de infraestrutura e pavimentação de vias públicas nos bairros: Jardim Virgínia II; Vila Zilda; Vila Edna; Vila Sônia e Jardim Cidade Atlântica
Valor – R\$ 20 milhões
Status – projetos em análise

Aquisição de máquinas e equipamentos
Valor – R\$ 7,7 milhões
Status – projeto em análise

Aquisição de três ambulâncias do Tipo B
Valor – R\$ 540 mil
Status – projeto em análise

ORÇAMENTO DO ESTADO

- R\$ 1.643.631,90

Centro de inovação tecnológica – Desenvolvimento de estudo de viabilidade
Valor – R\$ 150 mil
Status – em licitação

Implantação de uma academia ao ar livre na Praça da Fraternidade
Valor – doação física
Status – convênio assinado, início da entrega dos equipamentos

Implantação de uma pista de skate – Perequê (ao lado da nova creche)
Valor – doação física
Status – aguardando assinatura de convênio



Implantação de um campo de grama sintética no Perequê (ao lado da nova creche)

Valor – doação física
Status – aguardando assinatura de convênios

Realização de atividades de fomento do samba e da cultura negra

Valor – R\$ 200 mil
Status – desenvolvimento de projeto

Programa para redução de 20% das ocorrências de acidentes com ou sem vítimas, com sequelas e fatais nas vias públicas do Município
Valor – R\$ 1,2 milhão
Status – convênio assinado

ORÇAMENTO FEDERAL

- R\$ 19.646.765,65

Implantação da 2ª fase do Programa Caminhos da Mata, denominada estações dos saberes
Valor – R\$ 247 mil
Status – proposta/plano de trabalho em análise

Festival Gastronômico Réveillon

Valor – R\$ 450 mil
Status – proposta/plano de trabalho em análise

Queima de fogos para o Réveillon

Valor – R\$ 430 mil
Status – proposta/plano de trabalho em análise

Pavimentação asfáltica da Av. Vereador Lydio Martins Corrêa

Valor – R\$ 2 milhões
Status – proposta/plano de trabalho em análise

Urbanização do Mirante do Morro da Campina (fase 2)

Valor – R\$ 2,1 milhões
Status – proposta/plano de trabalho em análise

Urbanização do Mirante do Morro das Galhetas (fase 2)

Valor – R\$ 3,2 milhões
Status – proposta/plano de trabalho em análise

Instalação de iluminação ornamental do calçadão e faixa de areia da Praia das Pitangueiras

Valor – R\$ 2,2 milhões
Status – proposta/plano de trabalho em análise

Instalação de iluminação ornamental do calçadão e faixa de areia da Praia do Tombo

Valor – R\$ 1,6 milhão
Status – proposta/plano de trabalho em análise

Reforma da Creche Agripina Alves de Barros, núcleo de Educação Infantil

Valor – R\$ 100 mil
Status – proposta e plano de trabalho aprovados

Requalificação urbana nas ruas do bairro Jardim Conceiçãozinha

Valor – R\$ 505 mil
Status – proposta e plano de trabalho aprovados e empenhado

Reabilitação urbana na Praça Possidônio (1ª fase)

Valor – R\$ 251 mil
Status – proposta e plano de trabalho aprovados e empenhado

Recapeamento asfáltico da Av. dos Caiçaras (2ª fase), Rua Nelson Horácio da Conceição e Rua Washington de Souza

Valor – R\$ 404 mil
Status – proposta e plano de trabalho aprovados e empenhado

Recapeamento asfáltico da Av. dos Caiçaras (1ª fase), Ruas Gino Fabris e Nelson José do Nascimento

Valor – R\$ 504 mil
Status – proposta e plano de trabalho aprovados

Recapeamento asfáltico da Av. Santos Dumont (1ª fase), Rua Guilherme Guinle até Epitácio Pessoa
Valor – R\$ 2 milhões
Status – proposta e plano de trabalho aprovados e empenhado

Recapeamento asfáltico da Av. Santos Dumont (2ª fase), Ruas Epitácio Pessoa e Joana de Menezes Faro
Valor – R\$ 251 mil
Status – proposta e plano de trabalho aprovados e empenhado

Infraestrutura urbana, requalificação das ruas de Vicente de Carvalho
Valor – R\$ 592 mil
Status – proposta e plano de trabalho aprovados e empenhado

Reforma e modernização da quadra poliesportiva Possidônio de Jesus
Valor – R\$ 249 mil
Status – proposta e plano de trabalho aprovados e empenhado

Construção de praça de esportes em complementação da pista de skate
Valor – 249 mil
Status – proposta e plano de trabalho aprovados

Implantação de três núcleos de esporte social para desenvolvimento do Programa Segundo Tempo Paradesporto
Valor – 547 mil
Status – proposta e plano de trabalho em análise

Estruturação da rede de serviços de proteção social especial – reforma/recuperação da unidade pública de acolhimento José Calherani (impermeabilização da laje, recuperação do telhado, pintura interna e externa, recuperação do muro)
Valor – 290 mil
Status – proposta e plano de trabalho em análise

Estruturação da rede de serviços de proteção social especial – reforma/recuperação dos CRAS Morrinhos e Vicente de Carvalho (impermeabilização da laje, cobertura, pintura interna e externa)
Valor – R\$ 350 mil
Status – proposta e plano de trabalho em análise

Estruturação da rede de serviços de proteção social especial – reforma/recuperação do CREAS (impermeabilização da laje, recuperação do telhado, pintura interna e externa, revisão da parte elétrica e serviços de serralheria)
Valor – R\$ 260 mil
Status – proposta e plano de trabalho em análise

Estruturação da rede de serviços de proteção social especial – aquisição de bens (veículos) para unidades de acolhimento
Total – R\$ 158 mil
Status – proposta e plano de trabalho em análise

Estruturação da rede de serviços de proteção social especial – aquisição de bens (equipamentos) para unidades de acolhimento
Valor – 153 mil
Status – proposta e plano de trabalho em análise

Estruturação da rede de serviços de proteção social especial – aquisição de bens para o CREAS e o Centro Pop
Valor – R\$ 147 mil
Status – proposta e plano de trabalho em análise

Estruturação da rede de serviços de proteção social básica – aquisição de bens para os CRAS Morrinhos, Vicente de Carvalho, Enseada e Santa Rosa
Valor – R\$ 153 mil
Status – proposta e plano de trabalho em análise

MINISTÉRIO DA SAÚDE - R\$ 8.929.659,00

Aquisição de equipamentos para informatização da Atenção Básica (e-sus)
Valor – R\$ 1 milhão
Status – aprovada

Aquisição de equipamentos e material permanente para Unidade Especializada de Saúde (UPAs)
Valor – R\$ 857 mil
Status – parecer técnico favorável em 24/4/17

Aquisição de equipamentos e material permanente para Unidade Especializada de Saúde (Samu)
Valor – R\$ 315 mil
Status – parecer técnico favorável em 20/4/17

Aquisição de equipamentos e material permanente para a Unidade Especializada de Saúde (Samu)
Valor – R\$ 69 mil
Status – parecer técnico favorável em 20/4/17

Samu 192 – renovação de frota/ aquisição de unidade móvel de saúde
Valor – R\$ 180 mil
Status – parecer técnico favorável em 27/4/17



Samu 192 – renovação de frota/ aquisição de unidade móvel de saúde
Valor – R\$ 180 mil
Status – parecer técnico favorável em 27/4/17

Ampliação do ARE Guarujá
Valor – R\$ 701 mil
Status – em reanálise

Reforma Pae Cará
Valor – R\$ 99 mil
Status – aprovada

Construção CAPSi
Valor – R\$ 1,3 milhão
Status – em reanálise

Incremento no teto do Piso de Atenção Básica (PAB)
Valor – R\$ 1 milhão
Status – aprovada

Incremento no teto de Média e Alta Complexidade (MAC)
Valor – R\$ 500 mil
Status – aprovada

Aquisição de equipamentos e material permanente para a Unidade Especializada de Saúde (CAPS)
Valor – R\$ 100 mil
Status – parecer técnico favorável em 26/7/17

Construção da nova unidade do CEO
Valor – R\$ 1,9 milhão
Status – aprovada

Aquisição de equipamentos para nova unidade do CEO
Valor – R\$ 579 mil
Status – em análise

PROGRAMAS FEDERAIS ESTRUTURANTES - R\$ 105.486.005,53

Macrorenagem da Bacia do Rio Santo Amaro
Valor – R\$ 77 milhões
Status – entrega de projetos e análise

Reforma de modernização do Ginásio Guaibê - complementação
Valor – R\$ 13,6 milhões
Status – desenvolvimento de projeto

Infraestrutura de drenagem urbana nos bairros da Cidade
Valor – R\$ 6 milhões
Status – proposta/plano de trabalho qualificado

Revitalização do Píer da Praia do Perequê
Valor – R\$ 8 milhões
Status – proposta/plano de trabalho em análise

PROJETOS DIVERSOS DESENVOLVIDOS

Nova base da Guarda Civil Municipal

Antigo posto do carro fúnebre de Santos Dumont, entre as avenidas Leomil e Puglisi, no Centro de Guarujá



PROJETOS E ORÇAMENTOS DESENVOLVIDOS PARA CONVÊNIOS E PARCERIAS

Construção de pista de skate (fase 1) no entorno do Estádio Municipal – cláusula suspensiva 2016 (Ministério dos Esportes)

Campo de gramado sintético society no Ginásio de Esportes Tejereba - cláusula suspensiva 2016 (Ministério dos Esportes)

Infraestrutura de vias no bairro Santa Maria - cláusula suspensiva 2016 (Ministério das Cidades)

Reforma da Praça Possidônio de Jesus – pleito 2017 (Ministério das Cidades)

Recapamento da Avenida Santos Dumont (fases 1 e 2) – pleito 2017 (Ministério das Cidades)

Recapamento da Avenida Caiçaras (fases 1 e 2) – pleito 2017 (Ministério das Cidades)

Requalificação urbana da Av. Bento Pedro da Costa (fase 1) – pleito 2017 (Ministério das Cidades)

Construção de creche Proinfância na Vila Lygia – Retomada do PAC 2013 (Ministério da Educação)

Construção de creche Proinfância no Perequê – Retomada do PAC 2013 (Ministério da Educação)

Construção de Unidade Ambulatorial de Referência de Especialidades (ARE) em Vicente de Carvalho – suspensiva 2016 (Ministério da Saúde)

Novo projeto de urbanização do Mirante do Morro da Campina (fase 1) – retomada do contrato 2012 (Ministério do Turismo)

Urbanização do Mirante do Morro da Campina (fase 2) - pleito 2017 (Ministério do Turismo)

Novo projeto de urbanização do Mirante do Morro das Galhetas (fase 1) – retomada de contrato 2012 (Ministério do Turismo)

Urbanização do Mirante do Morro das Galhetas (fase 2) - pleito 2017 (Ministério do Turismo)

Rampas de acessibilidade na Praia da Enseada – reativação de objeto 2014 (DadeTur)

Reurbanização da Av. Thiago Ferreira – retomada de objeto 2011 (DadeTur)

Binário de Vicente de Carvalho - pleito 2017 (DadeTur)

Drenagem na Rua Sílvio Daige - pleito 2017 (DadeTur)

Novo posto de salvamento na Rua Quintino Bocaiúva - pleito 2017 (DadeTur)

Iluminação da Orla da Praia das Astúrias - pleito 2017 (DadeTur)

Iluminação da Orla da Praia da Enseada – pleito 2017 (DadeTur)

Revisão do projeto de reurbanização da Praça Horácio Lafer – retomada de objeto 2012 (DadeTur)

TOTAIS

257

processos despachados com demandas de levantamentos, relatórios, pareceres técnicos, layouts e outros

142

projetos desenvolvidos entre convênios, atendimento a processos e demandas diversas

158

documentos/relatórios produzidos em atendimento a processos e material de apoio de projetos, como memoriais, relatórios e outros

56

orçamentos produzidos em atendimento a projetos e processos

23

pastas de convênio compiladas com produção de documentação de engenharia completa contendo declarações de domínio, pareceres, além de projetos, memoriais e orçamentos

Mais de
R\$ 13
MILHÕES

captados junto ao DadeTur com a produção de novos projetos

NÚMEROS DE ATENDIMENTO (EM MÉDIA):

- 40 pessoas / dia
- 200 pessoas / semana
- 800 pessoas / mês

7 mil

atendimentos registrados de janeiro a agosto

- 6 atuações

PARTICIPAÇÃO EM EVENTOS DE CIDADANIA

- Disponibilização do **Procon Móvel** para atendimento aos endividados (fevereiro)
- Evento Happy Day na Praça do Povo (agosto)
- Evento "Agente da Comunidade" no Parque Enseada (agosto)

- Evento "CAEC em Ação" (março, abril, maio, junho e julho)



FISCALIZAÇÕES ESPECIAS

- Operação Páscoa
- Carnaval
- Dia dos Namorados

- Operação Dia das Mães
- Operação Festa Junina
- Operação Dia dos Pais
- As fiscalizações são realizadas em parceria com a Fundação Procon

EVENTOS FUTUROS

Projeto "Saber Consumir" a ser realizado durante o semestre, em parceria com a Fundação Procon de São Paulo, com a finalidade de levar com efetividade a educação para o consumo, principalmente às escolas.





FILA DE ESPERA

Contato direto com unidades para triagem dos pacientes, com o intuito de diminuir o número de faltosos, solicitando a atualização do cadastro - impactando na diminuição de duplicidades de solicitações e diminuição da fila de espera;

Solicitação de aumento de cota do **Sistema Cross** para redução da fila de espera de especialidades como urologia, dermatologia e cardiologia;

Parceria com Hospital Emilio Ribas para viabilizar o agendamento de Endoscopia Digestiva Alta (EDA) e Ultrassonografia (USG), bem como parceria para encaminhamento prioritário e qualificado de pacientes oriundos do Hospital Willian Rocha visando internação em tempo mais oportuno;

Ações regulatórias para **organização da fila de espera**, com o uso de vagas remanescentes;

Diminuição do tempo de espera para os exames:

- cateterismo ambulatorial: de 8 meses para 60 dias aproximadamente;
- eletroneuromiografia: de 2 anos para 40 dias em média;
- doppler Venoso e arterial: de 6 meses para 30 dias;
- redução do tempo de espera também para exames de Ressonância.

MÉDICOS

- Aumento do quadro efetivo de médicos visando a reorganização do Componente Municipal de Auditoria;
- Celebração de Termo de Colaboração emergencial de organização social para serviços médicos de plantões presenciais nas áreas de clínica e pediatria. Até 458 plantões/mês, sendo 378 de clínica médica e 80 de pediatria.

SAÚDE NA ESCOLA

Com a premissa de que prevenir é melhor do que remediar, a Prefeitura lançou em agosto o **Projeto "Saúde na Escola"**, a ser desenvolvido na rede municipal de ensino. A ação tem como objetivo levar informação e prestar orientações aos jovens alunos, em uma parceria das secretarias de Saúde e de Educação.

CONTRATUALIZAÇÃO

Discussão, remodelamento e confecção da Contratualização pelos moldes das novas portarias ministeriais e a definição de mais metas qualitativas para a assinatura do Convênio e Plano Operativo do HSA;

PRONTUÁRIO ELETRÔNICO

Estudo para viabilização de software a gestão de prontuário eletrônico na rede;

AVALIAÇÃO E CONTROLE

Revisão dos processos de trabalho de Avaliação e Controle, com foco no faturamento das ações e serviços de saúde prestados à população (correção da lista de procedimentos a serem faturados pelas unidades de saúde, incluindo as especialidades)

SISTEMA

Treinamento para unidades de saúde para alimentação correta do **Programa SISPRENATALWEB**; Atualizações de registros das unidades de saúde no CNES (Cadastro Nacional de Estabelecimentos de Saúde); Cadastramento de CNES para efeito de faturamento específico do antigo **"Programa Docinhos"**, que passa a ser Unidade de Especialidade em Diabetes Infantil.

EMERGÊNCIA

Em 4 de janeiro foi estabelecida por decreto a Situação Excepcional de Emergência na Saúde Pública do Município.

UNIDADE DE URGÊNCIA

Estudo para contratação de Organização Social para gestão, operacionalização e execução das atividades relacionadas à Unidade de Urgência e Emergência (UPA).

DECRETOS PUBLICADOS

- **por Grupos:**

- Atenção à Saúde das Pessoas com Doença Crônica;
- Rede de Atenção à Pessoa com Deficiência;
- Rede de Atenção às Urgências e Emergências;
- Rede de Atenção Psicossocial ;
- Técnico da Saúde da Criança e Adolescente;
- Técnico de Prevenção e Controle da Tuberculose e das DST/ Aids e Hepatites;
- Técnico da Saúde do Adulto e do Idoso;
- Técnico da Saúde da Mulher;
- Rede Cegonha/Mãe Guarajuense;
- Comitê Municipal de Leishmaniose Visceral;

DÍVIDA

R\$ 11.631.771,16 dívida inscrita em restos a pagar
R\$ 9.600.110,94 (82,5%) - valor pago até 31 de agosto de 2017

CONFERÊNCIAS E CONGRESSOS

Realização da 1ª Conferência Municipal de Vigilância em Saúde no Guarujá e participação na 1ª Conferência Regional de Vigilância em Saúde do Estado; Município eleito como representante da Região Metropolitana da Baixada Santista na 1ª Conferência Nacional de Vigilância em Saúde; Participação de representantes da saúde no Congresso dos Secretários Municipais de Saúde - COSEMS com o recebimento do Prêmio David Capistrano;

ANIMAIS

Realizadas feiras de adoção de animais (cães e gatos); Zoonoses nas escolas: Ação educativa nas escolas no bairro Cidade Atlântica; Elaboração de projeto "Guarujá em alerta para doenças negligenciadas" (Leishmaniose, Hanseníase e Tracoma); Realizadas castrações (cães e gatos) rotineiras, e em parceria com a Prefeitura de São Vicente foi realizada a semana de castração com veículo castramóvel na área endêmica da Cidade Atlântica. Campanha de vacinação antirrábica em diversos pontos do Município; Apresentação de experiência exitosa do município referente as ações de campo para o enfrentamento da Leishmaniose visceral por solicitação do Comitê de Leishmaniose Visceral do Estado de São Paulo;

IMUNIZAÇÃO

Campanhas de imunização contra a gripe; hpv, meningite, hepatite b para adolescente; Campanha nacional de atualização de doses do Calendário Nacional; Apresentação de projeto voltado à assistência à população em áreas contaminadas no Instituto Adolfo Lutz - São Paulo;

DESRTATIZAÇÃO

Desratização de 70% do território municipal realizada em três ciclos.

CANTINAS

Inspeção sanitária nas cantinas de escolas da rede privada voltada para a prevenção à obesidade nas crianças e adolescentes e atualização de regularidade sanitária;

MORTALIDADE MATERNA E INFANTIL

Participação como facilitador em capacitação dos profissionais da Atenção Básica quanto ao planejamento e análise das ações desenvolvidas para redução dos índices de mortalidade materna e infantil;
Elaboração de projeto de capacitação para os profissionais da rede hospitalar em reanimação neonatal para a redução da mortalidade infantil (em andamento);

UNOESTE

Parceria entre a PMG e universidade para implantação da Faculdade de Medicina;

MAIS MÉDICOS

Vinda de 22 médicos do Programa Mais Médicos em 2017, contando atualmente com 47 profissionais da rede básica de saúde;

CAPACITAÇÃO

Curso de pós-graduação do Sírio Libanês nas áreas de Vigilância em Saúde, Gestão de Urgências, Preceptorial e Cuidado e Segurança do Paciente – 16 participantes – servidores;
Sede da Capacitação Regional para "Multiplicadores de teste rápido diagnóstico de HIV e Sífilis" DRS IV e CTPAT;
Oficinas de Capacitação para a rede municipal em Mortalidade Materno Infantil;
Curso semipresencial de Qualificação do Cuidado nas Redes em parceria com Governo do Estado;
Treinamento dos Agentes Comunitários da Saúde (ACS) em Saúde Bucal em parceria com entidade privada;
Treinamento dos Médicos do Programa Mais Médicos em Tuberculose, Aleitamento Materno e Pré Natal;
Capacitação da rede básica voltada ao diagnóstico de Leishmaniose visceral;
Sensibilização de Saúde Mental para profissionais da rede básica de saúde;
Desenvolvimento de ações com todas as Unidades Básicas de Saúde (UBSs) da rede municipal no LACC (Laboratório de Atenção as Condições Crônicas) em parceria com o Governo do Estado;
Realização de oficinas de humanização em parceria com o Governo do Estado;
Oficina de Planejamento Estratégico Situacional (PES) 2018-2021;

RECURSO

Captação de aproximadamente R\$ 9 milhões em emendas parlamentares com parecer favorável pelo Ministério da Saúde;

CRIAÇÃO DE GRUPOS CONDUTORES DAS REDES TEMÁTICAS

Rede de Atenção à Saúde a Doenças Crônicas;
Atenção à Pessoa com Deficiência;
Rede de Atenção às Urgências e Emergências;
Rede de Atenção Psicossocial;
Saúde da Criança e Adolescente;
Prevenção e Controle de Tuberculose e das DSTs/AIDS e Hepatites Virais;
Saúde do Adulto e do Idoso;
Saúde da Mulher;
Rede Cegonha.

GLICEMIA

Aquisição de tiras de teste de glicemia para atender Insulino-dependentes.

EQUIPAMENTOS

Transferência dos Serviços de Internação e Atendimento Domiciliar (SIAD) e Remoção/Transporte Sanitário para novo espaço físico mais adequado e centralizado;
Transferência dos Serviços do Programa Docinhos de Vicente de Carvalho para a Santa Rosa;
Aquisição de duas ambulâncias - uma suporte avançado para Samu e uma básica para remoção.

Desde janeiro, reparos com pinturas nas unidades de saúde:

- Vila Áurea;
- Jardim Progresso;
- Boa Esperança;
- Las Palmas;
- Jardim dos Pássaros;
- Vila Edna;
- Vila Rã;
- Cidade Atlântica;
- Santa Rosa;
- Perequê;
- Sítio Conceiçãozinha;
- PAM Rodoviária;
- UPA Enseada;
- UPA Vicente de Carvalho;
- UPA/Usafa Santa Cruz;
- Morrinhos;
- Vila Alice;
- Ambulatório de Referência em Especialidade (ARE) e Saúde da Mulher;
- Reforma e ampliação da Unidade de Infectologia William Rocha em andamento;

SETOR DE CONTROLE DE ENDEMIAS

Atividades de janeiro a agosto:

ATIVIDADES	VISTORIAS
VISITA CASA a CASA	20341
DENÚNCIAS	433
BLOQUEIO	10387
NEBULIZAÇÃO	12026
IEC- Informação, Educação e Comunicação	5609
PONTOS ESTRATÉGICOS	1391
IMÓVEIS ESPECIAIS	5628
OBRAS PARADAS	327
TOTAL	56.142

- Implantação de brigada nas escolas do Município, com treinamento para os funcionários;
- Apresentação de fantoches em escolas infantis;
- Treinamento pela Sucen sobre Leishmaniose;
- Exposição da barraca da dengue em praças com informações sobre as arboviroses.

CIRCO DOS SONHOS

Janeiro e fevereiro com recorde de público: 300 pessoas em média por sessão.

FOOD TRUCK SUMMER FESTIVAL

Festival de Food Trucks na Praia de Pitangueiras, em janeiro e fevereiro.

LET'S BOAT GUARUJÁ

Maior feira náutica do País foi realizada na Marina Tropical, em Guarujá.

SELO AMIGO DO CICLISTA

A Cidade passa a contar com o apoio e receptividade aos ciclistas do mundo. Rede hoteleira e gastronômica unidas para criar ações de acolhimento para este público.

REGULAMENTAÇÃO DA ENTRADA DE VEÍCULOS

Regulamentação da entrada de turistas na Cidade, com fiscalização rigorosa da entrada de ônibus, micro-ônibus e vans.

PAVILHÃO

Reforma do pavilhão do carro de Santos Dumont, no Centro da Cidade, transformado em Posto de Informações Turísticas (PIT) e Base Integrada de Segurança da Guarda Civil Municipal.

FESTA DE ANIVERSÁRIO DA CIDADE DE GUARUJÁ

Apresentação da Esquadilha da Fumaça e show da Orquestra Municipal de Guarujá, na Praça dos Expedicionários.

SONS DE JULHO

Atrações musicais na Praça dos Expedicionários.

10 KM ILHA DO DRAGÃO

Primeira corrida de pedestrianismo da Cidade. Mais de 1000 atletas de outras regiões participaram da prova.

8º FESTIVAL GASTRONÔMICO DE GUARUJÁ

Evento que promove a gastronomia da cidade com o objetivo de oferecer um roteiro gastronômico aos visitantes, a preços acessíveis. Este ano conta com eventos paralelos como corrida dos garçons e workshops com chefs renomados. Organização da Associação Comercial e Empresarial de Guarujá (Aceg) com o apoio total da Secretaria de Turismo.

AÇÃO DIA DOS PAIS

Apresentação de dança e aulas gratuitas durante todo o dia na Praça das Bandeiras.

EXPOSIÇÃO MILITAR - EXPOSIÇÃO EM COMEMORAÇÃO À SEMANA DA PÁTRIA

Exército, Aeronáutica, Polícia Militar, GCM e Etec participaram da exposição com avião, ônibus de monitoramento e bases militares para moradores e turistas na Praça dos Expedicionários, durante todo o dia.

MIRANTES

Aprovação para a construção dos mirantes do Morro das Galhetas, Morro da Campina e urbanização da Praça Horácio Lafer.

ACESSIBILIDADE DA PRAIA DE PITANGUEIRAS

Reforma dos corrimãos das rampas que dão acesso à Praia de Pitangueiras

FORÇA-TAREFA ORLA

Iluminação na orla das seguintes praias: Pitangueiras, Enseada, Astúrias e Tombo.

PLACAS INFORMATIVAS

Instalação de placas informativas aos banhistas do que é proibido nas praias da cidade (processo em andamento/chamamento)

REFORMA NAS PRINCIPAIS VIAS DA ORLA

Tapar buracos nas principais vias de acesso à orla (Avenida Puglisi, Marechal Deodoro da Fonseca, Dom Pedro I, Miguel Estéfano, General Monteiro de Barros e Prestes Maia) [em andamento].

PONTOS RECEPTIVOS

Pontos de embarque e desembarque para o turismo receptivo ao longo da orla das praias.



DADETUR

Captação de mais de R\$ 10 milhões em recursos do DadeTur para importantes obras de infraestrutura turística.

CRIAÇÃO DE ROTEIROS TURÍSTICOS - EMPRESAS DE TURISMO RECEPTIVO

A Secretaria formou uma comissão com as empresas que já trabalham com Turismo Receptivo na Cidade e criou novos cinco roteiros de passeios para quem visita Guarujá: Turismo Aventura, Turismo Histórico, Turismo Náutico, Turismo Praia e Turismo Ecológico.

ADESÃO À GESTÃO DAS PRAIAS

O Município assume a responsabilidade de cuidar de nossas praias e desenvolver cada vez mais o turismo e a geração de emprego e renda, com olhar especial para a questão ambiental. Responsável pela gestão: secretária de Turismo, Thaís Margarido.

PROJETO ANJOS DO MEIO AMBIENTE

Campanha de educação ambiental com cunho turístico para recolhimento do lixo produzido na faixa de areia.



OPERAÇÃO INDEPENDÊNCIA

Apoio à equipe da Força-Tarefa na fiscalização e orientação das ações permitidas na faixa de areia, com o objetivo de organizar a praia visando a próxima temporada de verão.

POSTO DE INFORMAÇÕES TURÍSTICAS (PIT)

Reativação do Posto de Informações Turísticas da Rodoviária. Implantação do Posto de Informações Turísticas da Praia do Tombo.

Implantação do Posto de Informações Turística das Astúrias em parceria com o Fundo Social de Solidariedade

Implantação do PIT na Leomil com a Puglisi, em parceria com a Guarda Civil Municipal (GCM)

PLANO DIRETOR DE TURISMO

Execução do Plano Municipal Diretor de Turismo. Exigência do Dade Tur para manter o título de Estância Balneária. (Processo licitatório em andamento)

QUEIMA DE FOGOS 2017

Preparação para uma grande queima de fogos em Pitangueiras, Praça 14 Bis (Vicente de Carvalho) e no Grêmio dos Funcionários Públicos da Prefeitura.

TURISMO NÁUTICO

Promoveu a união das nove cidades da Baixada Santista para a produção de um Roteiro Náutico Metropolitano (em processo de formatação). Um documento está sendo elaborado para ser entregue ao Governo do Estado com as demandas individuais necessárias das nove cidades quanto a infraestrutura para o receptivo do turismo náutico.

CÂMARA BRASIL CHINA

Assinatura de Termo de Cooperação com a China no intuito de promover o intercâmbio e a cooperação nos campos econômico, acadêmico e cultural entre os dois países.

METAS/PROJETOS FUTUROS

INSTALAÇÃO DE 13 CHUVEIROS PÚBLICOS

2 chuveiros nas Astúrias, 2 praia do Guaiúba, 3 na praia da Pitangueiras, 4 na praia da Enseada e 2 na praia do Pernambuco.

INSTALAÇÃO DE CÂMERAS NA ORLA

Equipar toda a orla com **câmeras de monitoramento** nas praias do Guaiúba, Tombo, Pitangueiras e Enseada em parceria com a Secretaria de Defesa e Convivência Social.

GUARUTUR

Tour com dois roteiros divididos em praias e pontos históricos da cidade. Ponto de embarque e desembarque na Praça dos Expedicionários, ao lado da Secretaria de Turismo. Cada ônibus seletivo contará com a presença de um guia dentro da condução. Durante a temporada de verão e feriados, dois ônibus irão fazer os trajetos. Nos fins de semana apenas um ônibus fará os dois roteiros, em horários alternados.

CALENDÁRIO DE EVENTOS PERMANENTES

Montagem de um calendário de eventos permanentes para o turismo (em processo).

PROMOÇÃO DE EVENTOS SEMANAIS

Controle semanal de todos os eventos na cidade e divulgação para a rede hoteleira, gastronômica e meios afins de turismo.





PREFEITURA DE
Guarujá

**PRESTAÇÃO
DE CONTAS** **270**
DIAS

(13) 3308.7000
Av. Santos Dumont, 800
Santo Antônio - Guarujá - SP
www.guaruja.sp.gov.br

Conteúdo produzido
pela Assessoria de Imprensa
e Comunicação da
Prefeitura de Guarujá